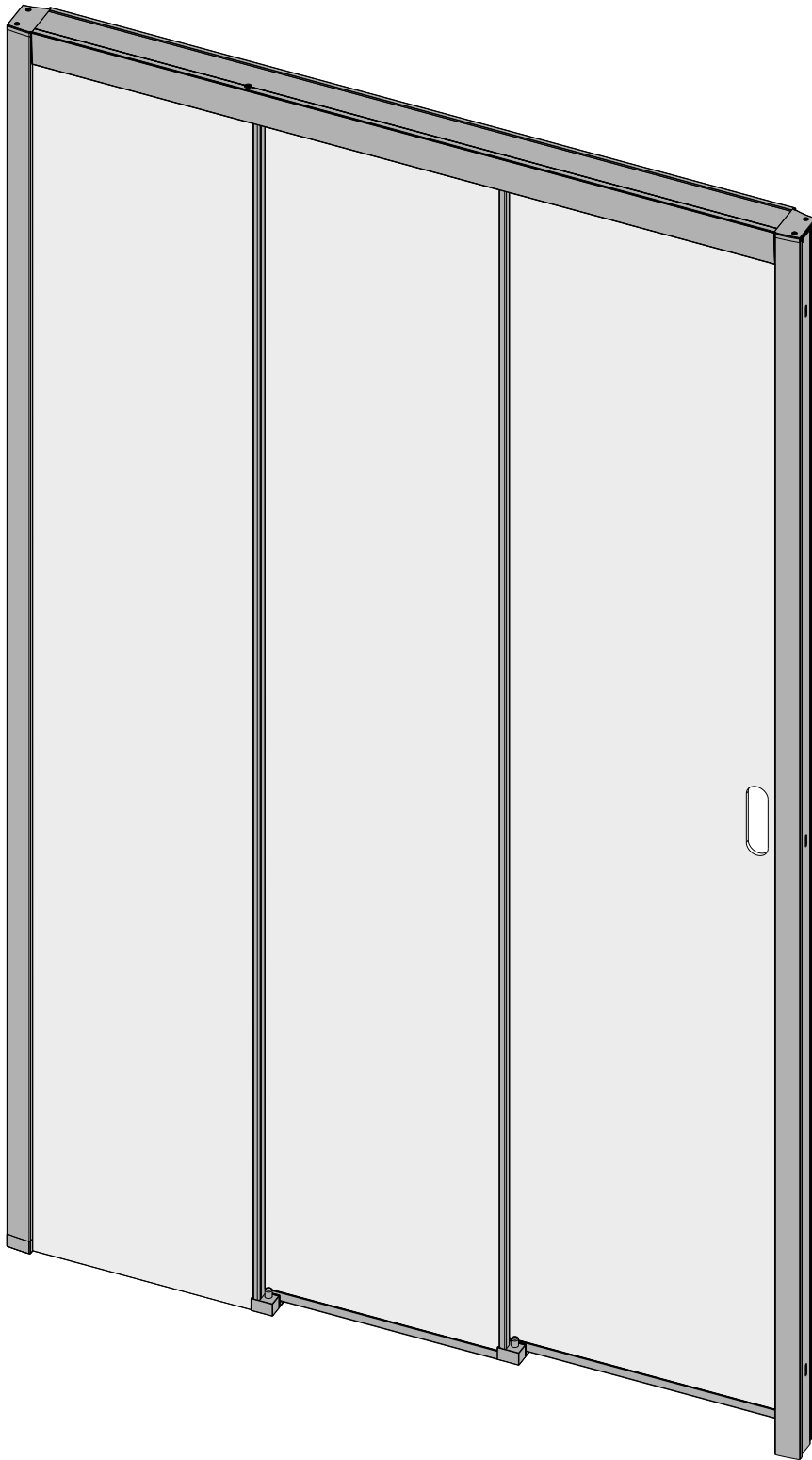


# **Montageanleitung X004.1**

## **Assembly Instructions X004.1**



### **Nischentür 3-tlg.**

Tel. Nr. Serviceabteilung:  
aus AT: +43 7719 8585-28 oder -33  
aus D: +49 5931 49 664-0  
aus CZ: +420 725 665 668

Wichtig:  
Bei Anruf 6-stellige Kd.-Auftragsnr.  
von Verpackung ablesen !

Die Kabine vor Montage auf Transportschäden überprüfen - für bereits montierte Objekte kann kein Schadenersatz geleistet werden.

Prüfen Sie vor der Montage, ob Type und Ausführung mit dem Auftrag übereinstimmen.

Montage nur von fachkundigen Personen - idealerweise zu zweit.

Es ist sicherzustellen, daß die Türflügel beim Öffnen auf keine harten Flächen oder Kanten anschlagen können - BRUCHGEFAHR !.

Duschtasse 24 Stunden vor Montage der Kabine abdichten !!

Die in dieser Montageanleitung beschriebene Duschabtrennung darf nur für den vorgeschriebenen Zweck verwendet werden. Jede andere Verwendungsart gilt als bestimmungswidrig und entbindet den Hersteller im Falle von Schäden oder Unfällen von jeder Haftung.

#### Pflegehinweise:

mit Ihrer Palme-Duschabtrennung haben Sie ein Qualitätsprodukt erworben. Um die Schönheit der Oberflächen zu erhalten, sind folgende Hinweise zu beachten:

- Wasser hat einen unterschiedlich hohen Anteil an Kalk, der nach dem Verdunsten der Wassertropfen auf der Oberfläche zurückbleibt und Flecken hinterlässt, daher empfehlen wir, die Trennwand nach der Reinigung mit einem weichen Tuch trocken zu wischen.
- Bei Verschmutzungen die Oberfläche mit einem milden, biologisch leicht abbaubaren Haushaltsreiniger und handwarm temperiertem Wasser reinigen. Wir empfehlen Mr. Proper Allzweckreiniger (von Procter & Gamble), wobei die Reinigungsmittel entsprechend Herstellerangaben zu verdünnen sind.
- Ein längerer Kontakt des Reinigungsmittels mit den Oberflächen ist zu vermeiden und Reinigungsmittelreste müssen restlos entfernt werden.
- Hartnäckige Verschmutzungen auf keinen Fall mit scheuernden, ätzenden oder ammoniakhaltigen Mitteln reinigen! Wir empfehlen Mr. Proper Allzweckreiniger auf die verschmutzte Fläche auftragen, 1 Minute einwirken lassen und gründlich mit Wasser nachspülen.

Aufgrund der Vielzahl der Haushalts-, Badezimmer-, und sonstiger Spezialreiniger und deren sich ändernden Rezepturen empfehlen wir auf folgende Punkte zu achten:

- Auf keinen Fall dürfen Sie Scheuermittel, kratzende Schwämme, Mikrofasertücher, Salzsäure, Kalk-, Gips- oder Zementlöser, Lösungsmittelhaltige oder andere säurehaltige Reiniger d.h. sogenannte Kalkentferner bzw. Essigreiniger verwenden.
- Reinigungsmittel mit einem PH-Wert unter 3 bzw. über 10 führen zu Beschädigungen an den Profilen, Beschlägen und Glasbeschichtungen. Bitte haben Sie Verständnis, dass Oberflächen- und Materialschäden hervorgerufen durch unsachgemäße Behandlung oder Reinigung nicht der Gewährleistung und Garantie unterliegen.



# PALME

design for senses.

## EU Leistungserklärung Bau PVO 305/2011 v. 9.März 2011

Bauprodukt:	Duschabtrennung für den Hausgebrauch
Kennzeichnung:	Typenbezeichnung auf Seite 1 der Montageanleitung
Verwendungszweck:	Persönliche Hygiene, Spritzschutz beim Duschen
Hersteller:	Palme-Duschabtrennungen Ges.mbH 4775 Taufkirchen Pr. Jechtenham 16

Harmonisierte Produktnorm: EN 14428

System zur Bewertung System 4

### Erklärte Leistung

Reinigbarkeit:	4.2	Bestanden
Brucheigenschaften:	4.3	Bestanden
Korrosionsbeständigkeit:	4.4.1	Bestanden
Beständigkeit gegen Nass- und		
Trocken-Wechsel	4.4.3	Bestanden
Haltbarkeit	4.4.4	Bestanden

Die Leistung des Produktes entspricht den oben erklärten Leistungen. Verantwortlich für die Erstellung der Leistungserklärung ist der Hersteller.

Unterzeichnet für den Hersteller und im Namen des Herstellers:

Johann Hosner, Geschäftsführer

Palme-Duschabtrennungen Ges.mbH

4775 Taufkirchen Pr.

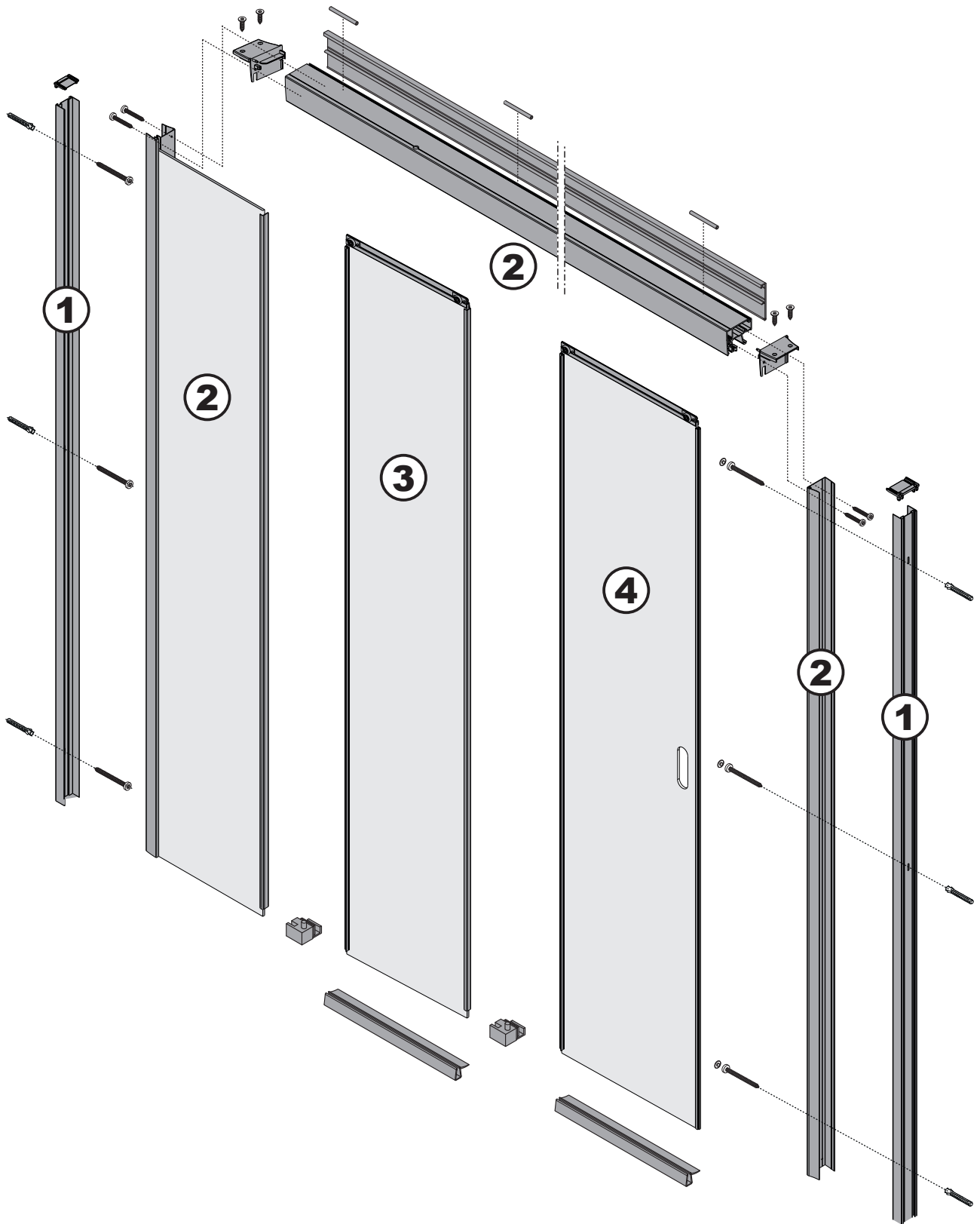
Jechtenham 16

Taufkirchen 21. August 2013

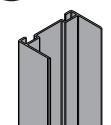
Unterschrift:

X004.1 - 2

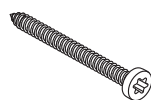




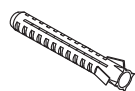
1



2 x 105437



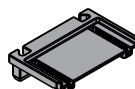
6 x  $\varnothing 4,2 \times 50$   
106538



6 x  $\varnothing 6 \times 50$   
106537

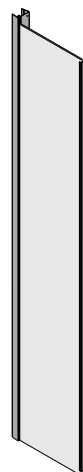


3 x  
101525

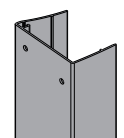


2 x  
105471

2



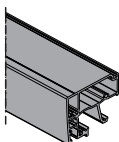
1 x kpl.



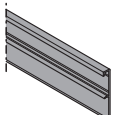
1 x 106686



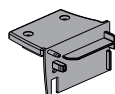
2 x kpl.



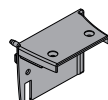
1 x 106816



1 x 106818



1 x 106687



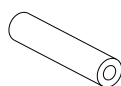
1 x 106688



4 x  $\varnothing 4,2 \times 38$   
100886



4 x  $\varnothing 3,5 \times 13$   
106619



4 x  $\varnothing 4 \times 50$   
102116

3



1 x kpl.



1 x 106726

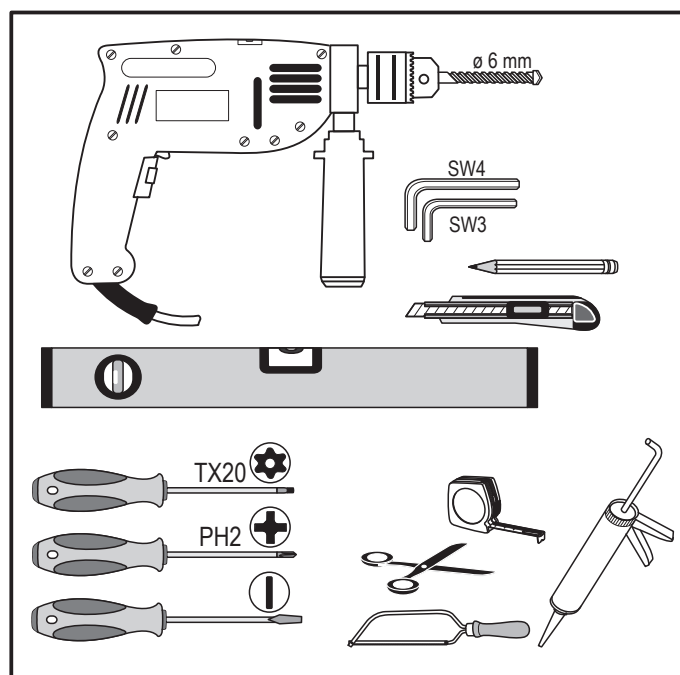
4



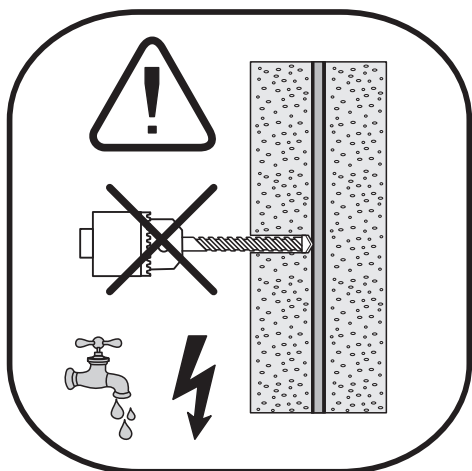
1 x kpl.



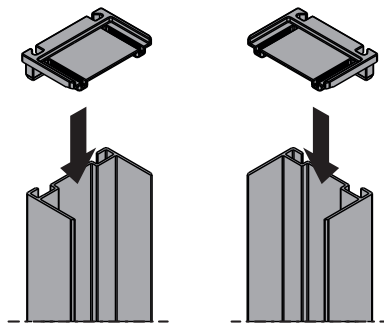
1 x 106726



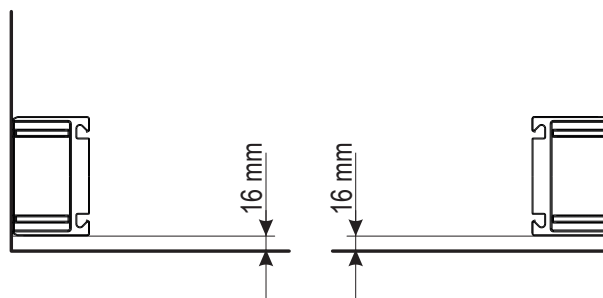
# 1



## A

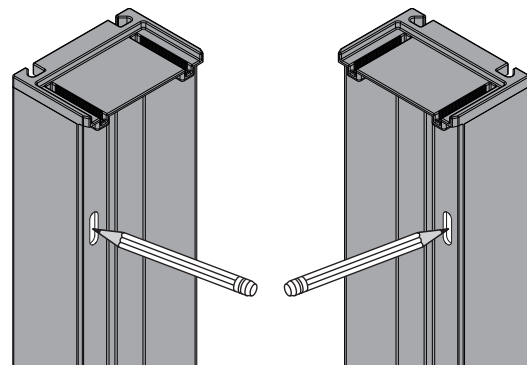


## B

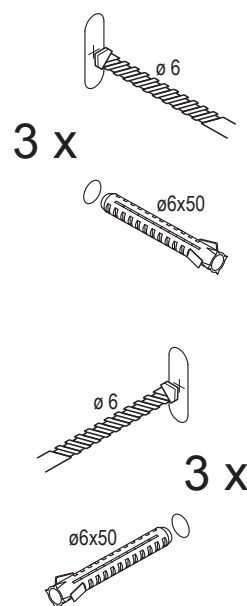


## C

3 x



## D

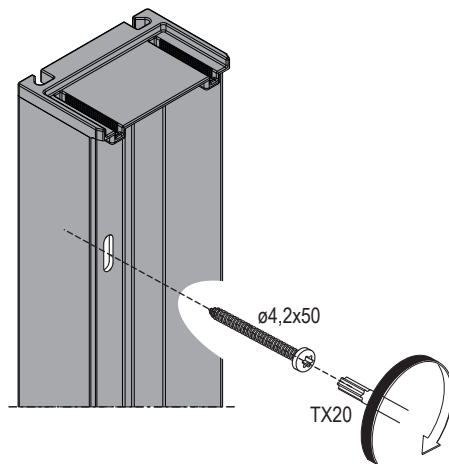


Fixteilseite

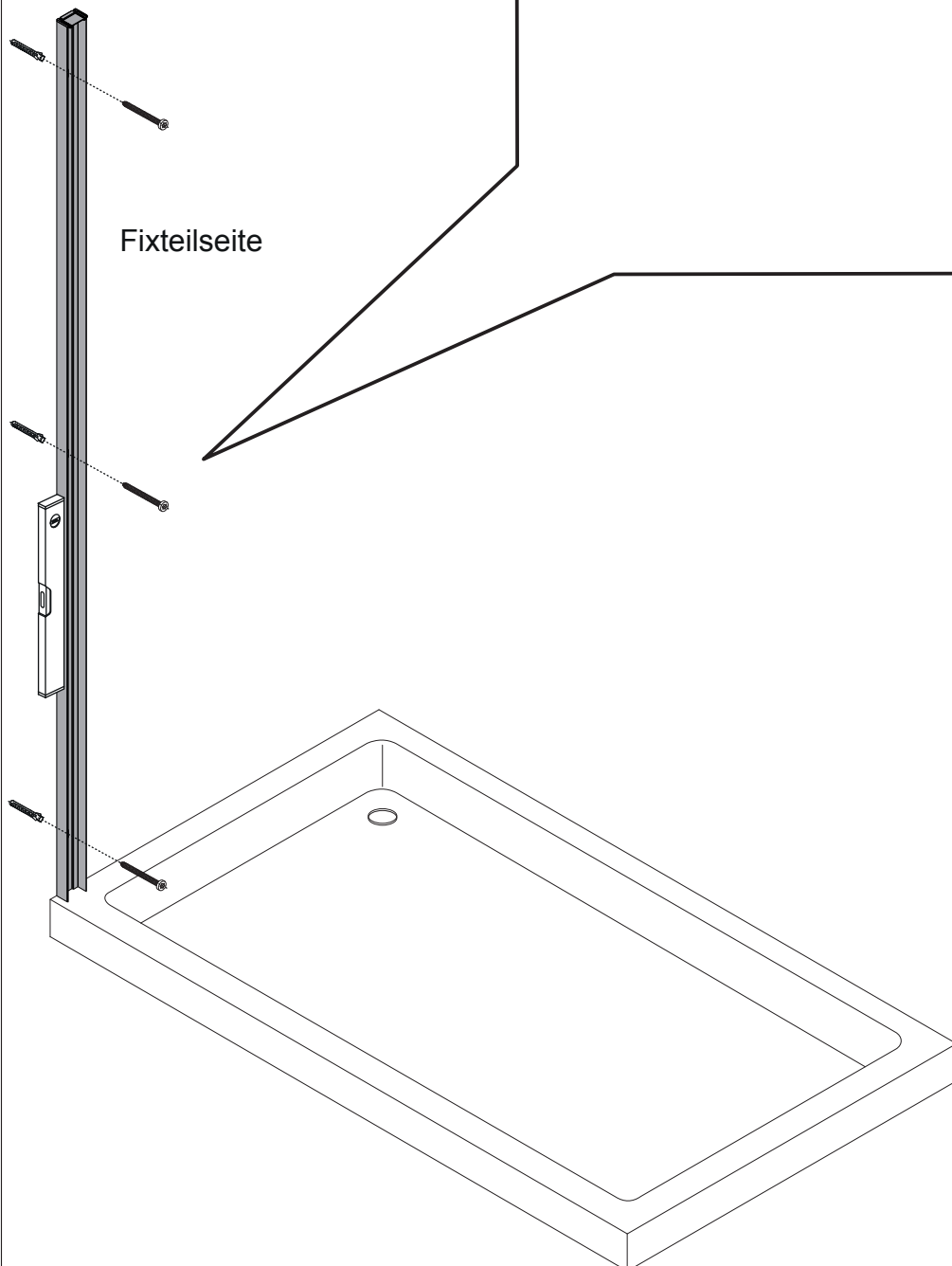
1

E

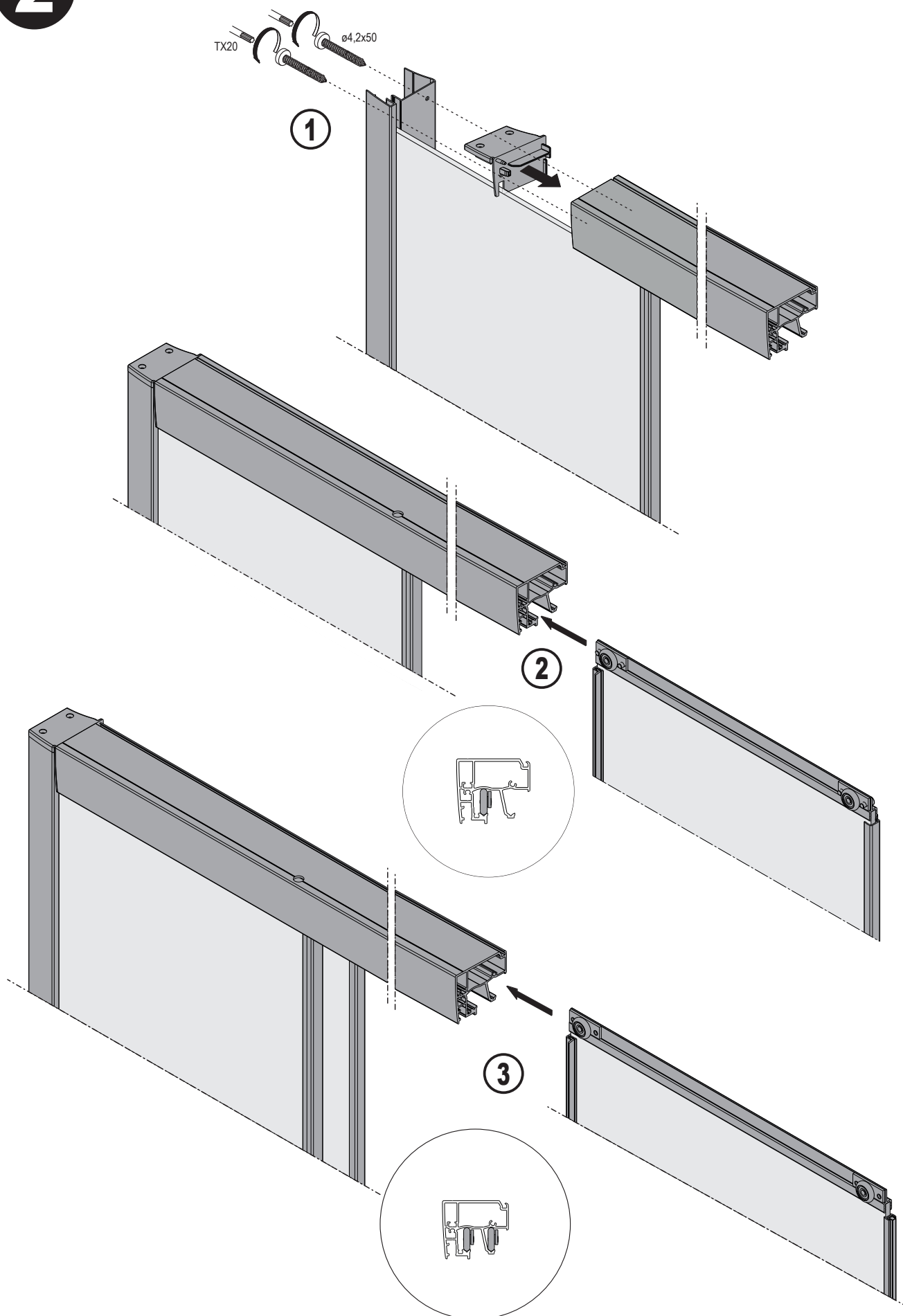
3 x



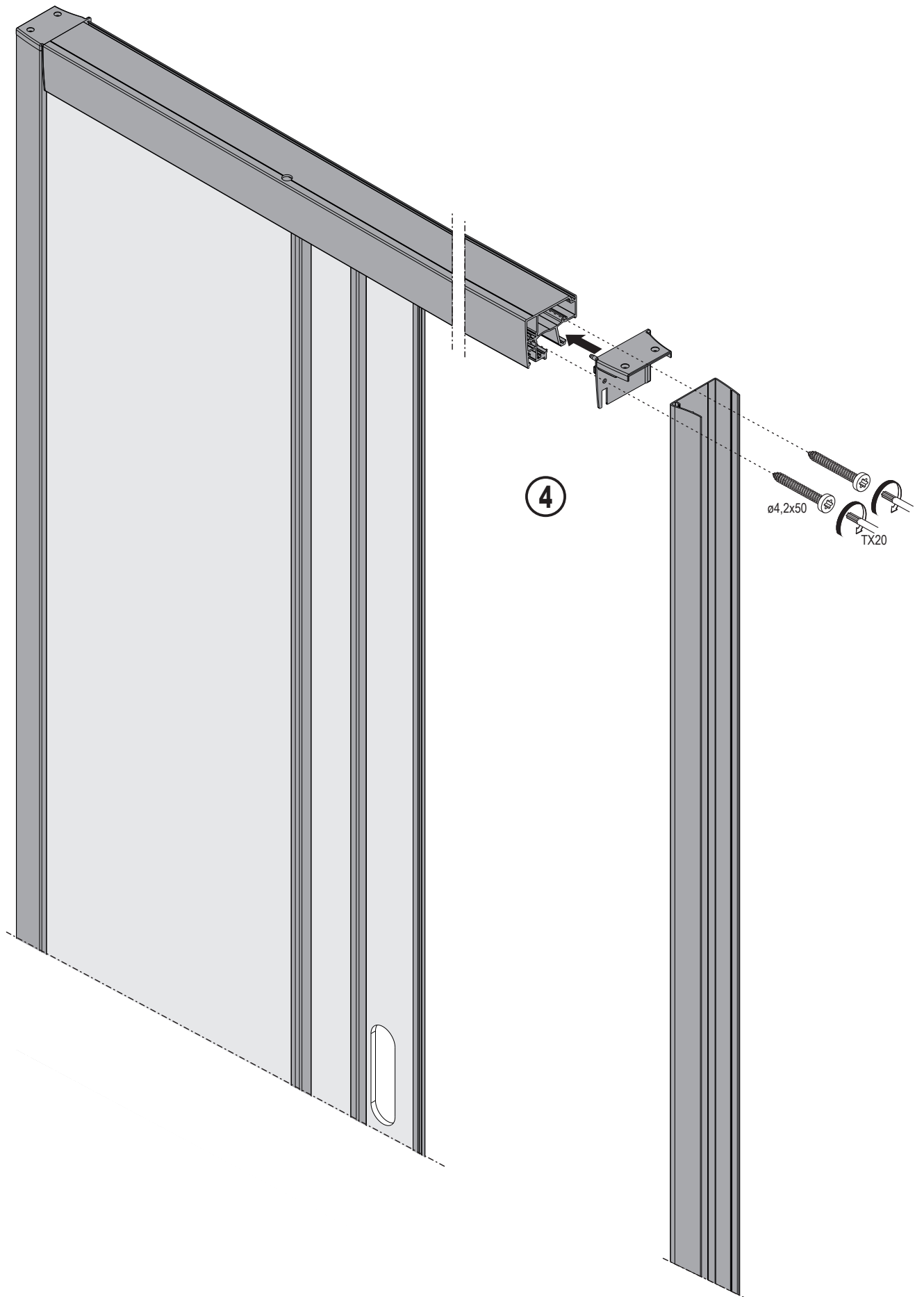
Fixteilseite



2

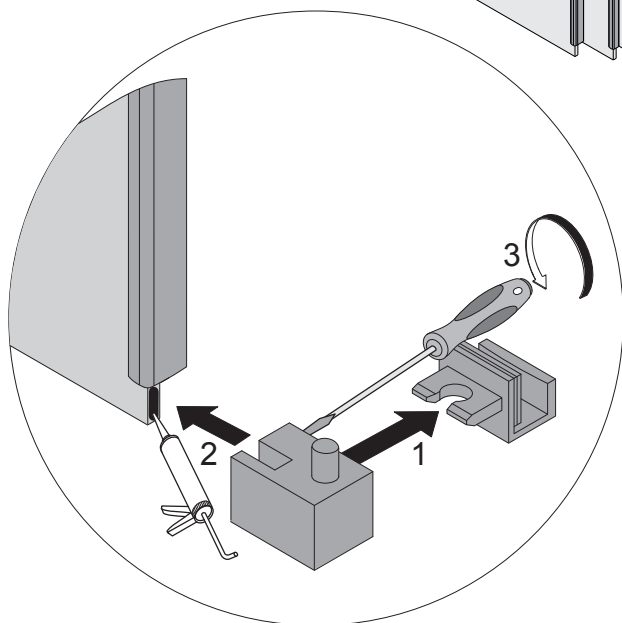
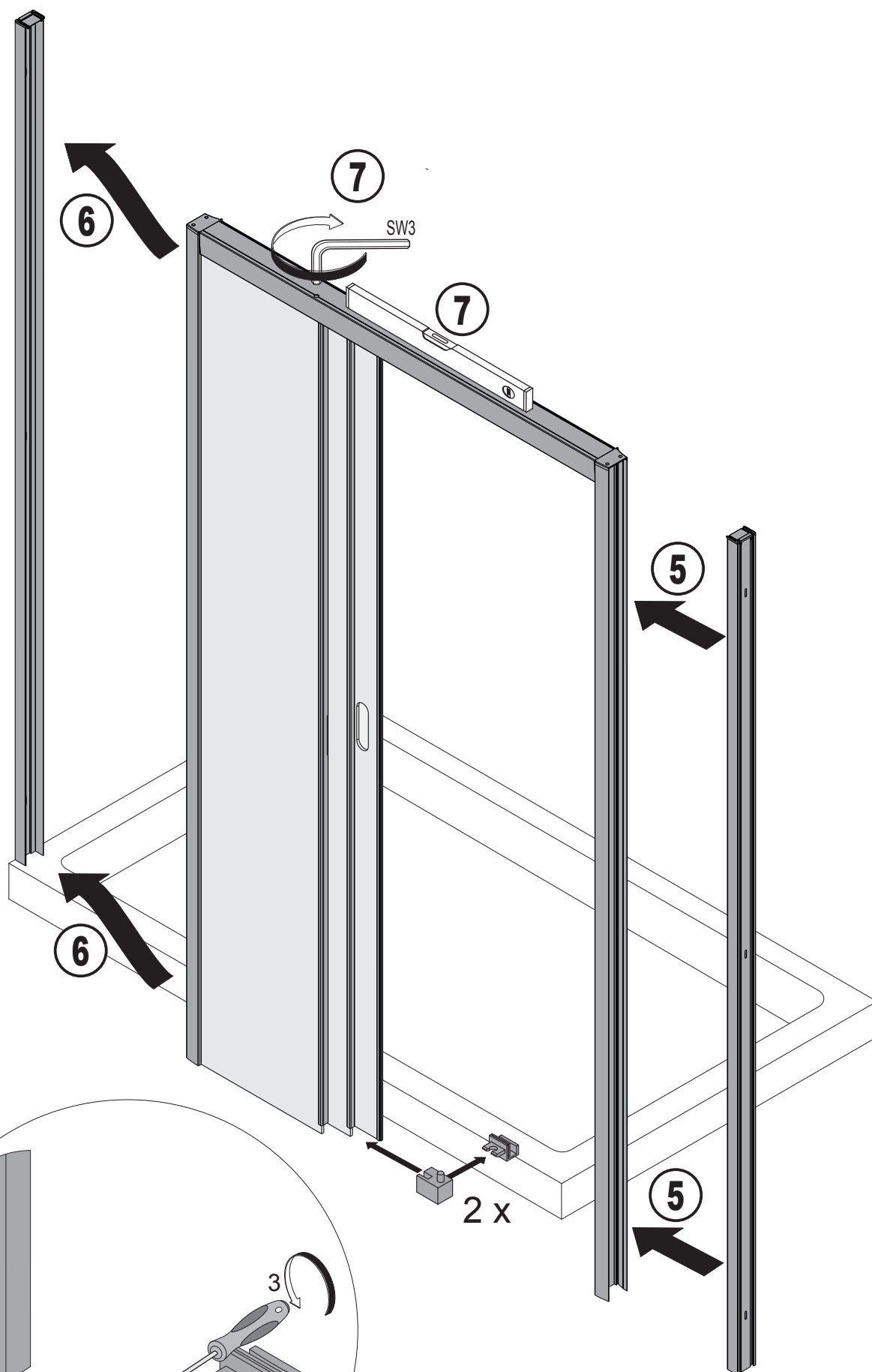


2

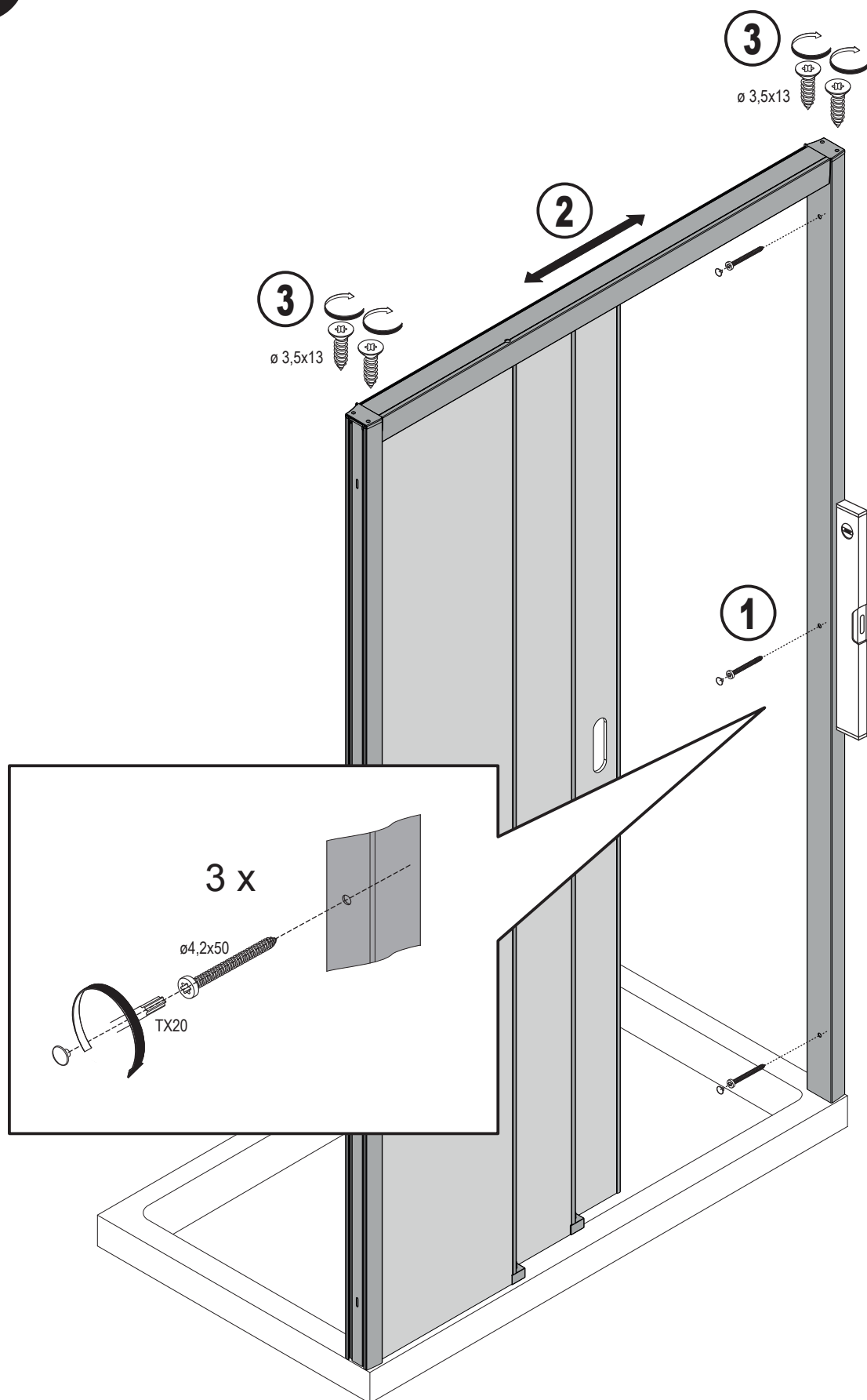




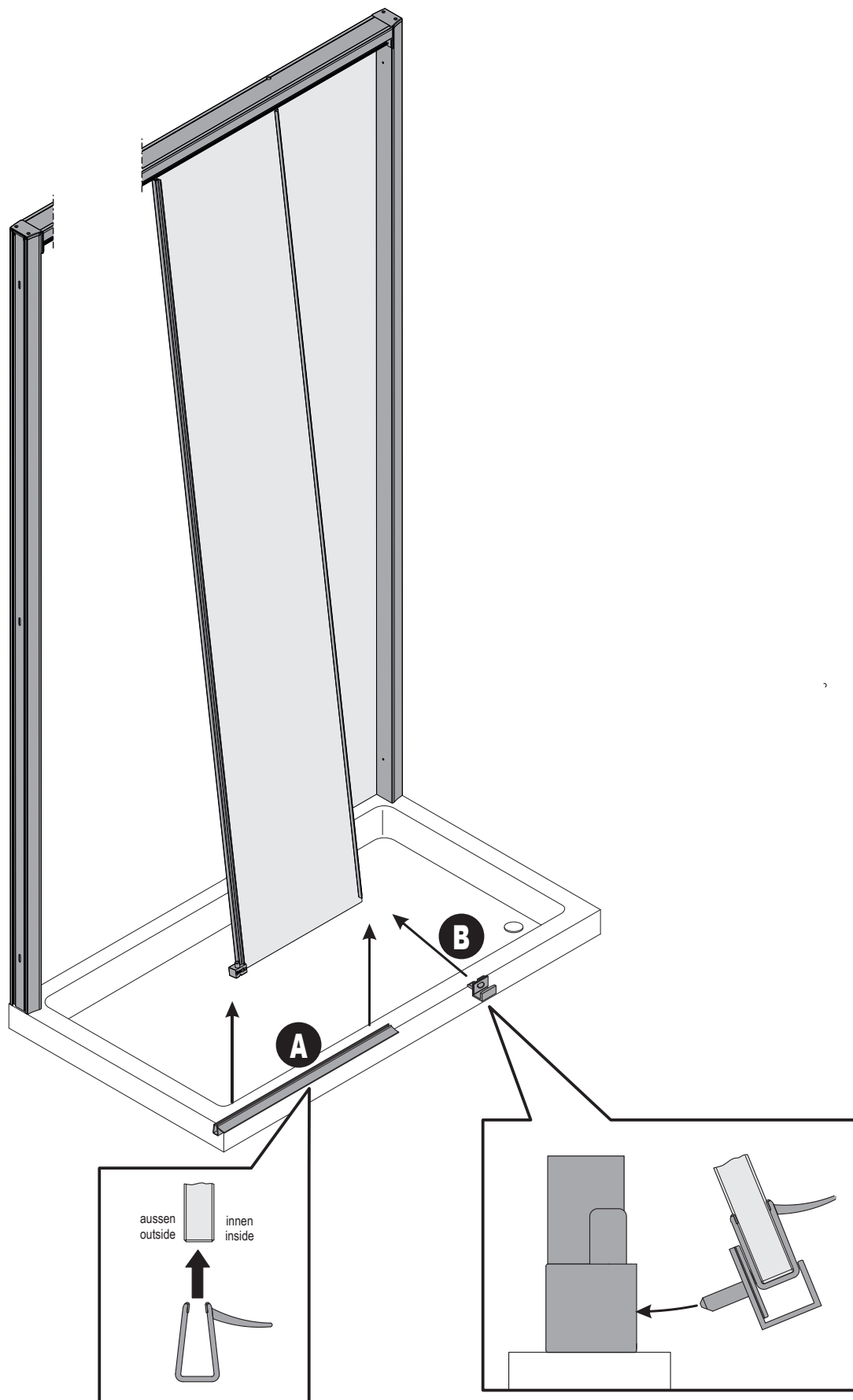
**2**



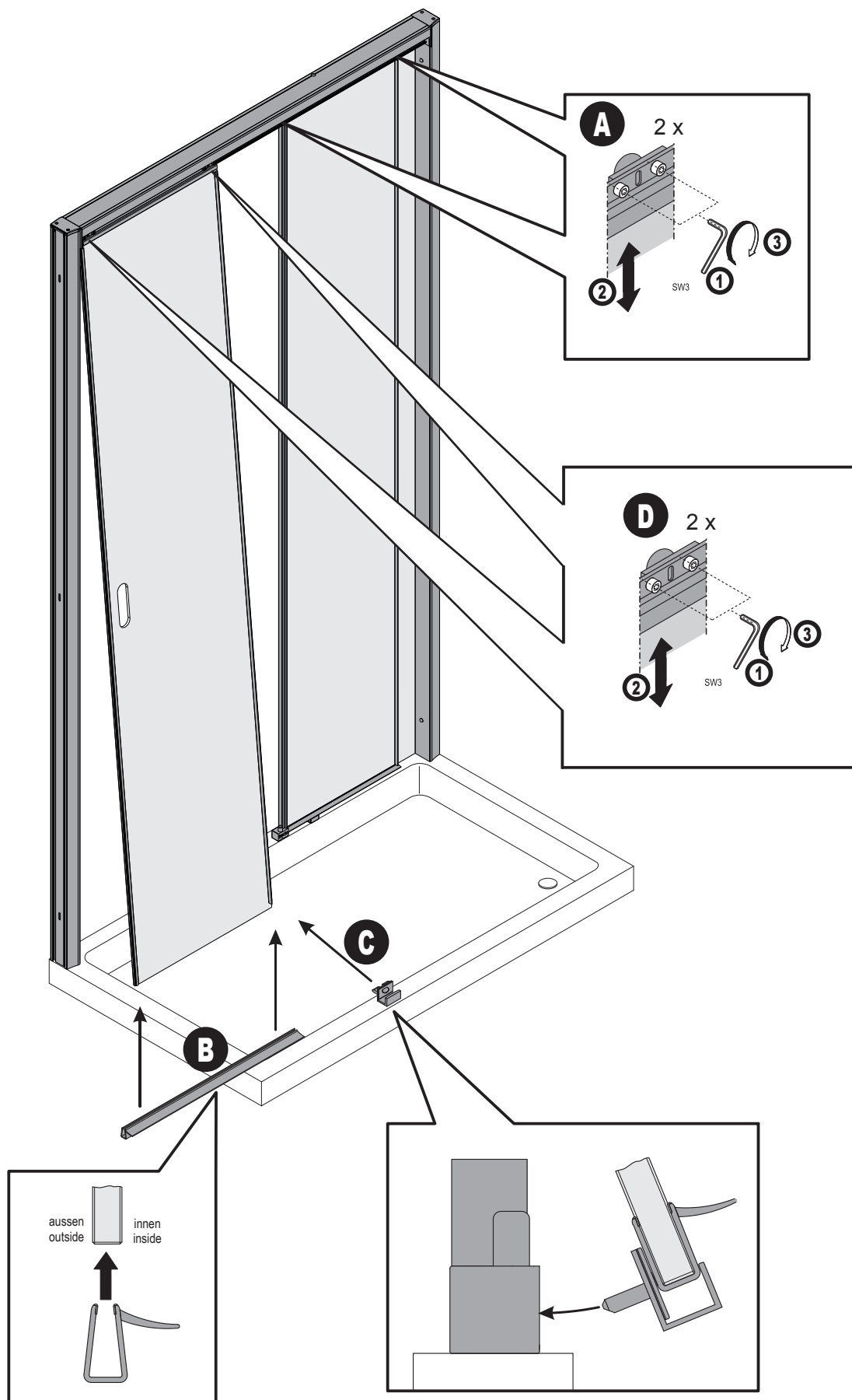
3



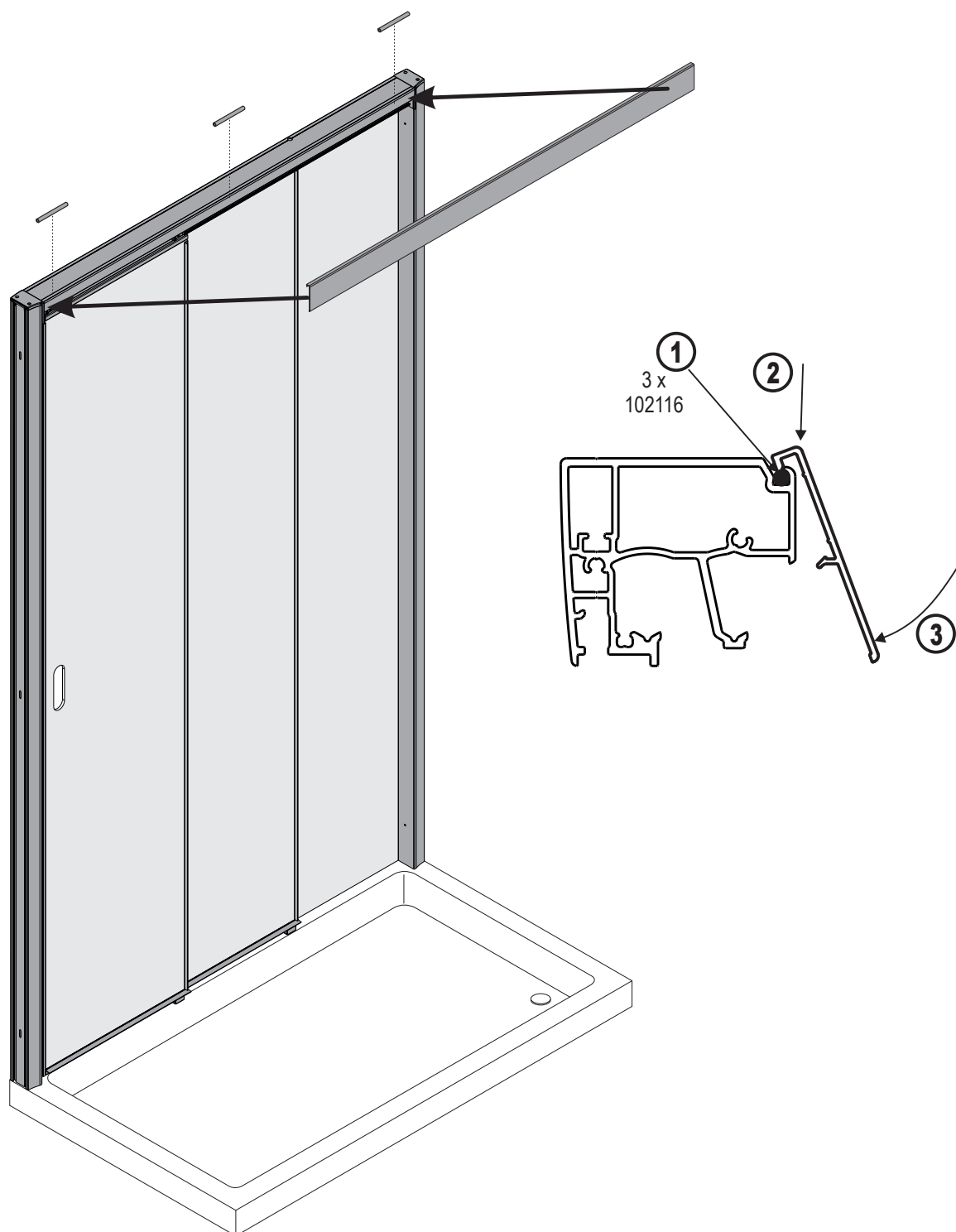
**4a**



**4b**



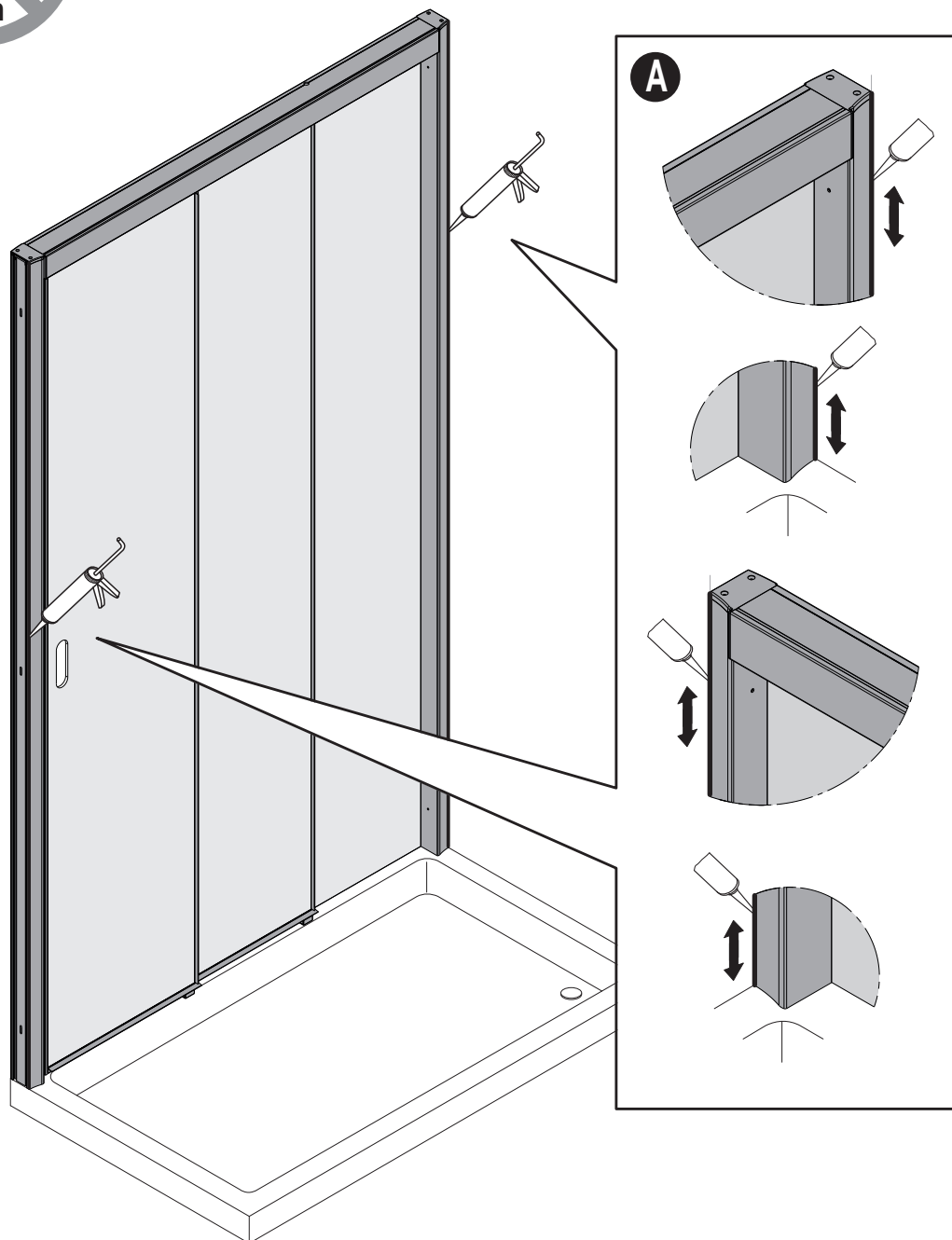
4c



5



Für den entsprechenden Untergrund geeignetes Silikon verwenden.  
Oberfläche vor dem Silikonieren gründlich reinigen (fettfrei).  
Use suitable Silicone for the respective base material.  
Thoroughly clean the surface prior to the silicone on



**5**



Für den entsprechenden Untergrund geeignetes Silikon verwenden.  
Oberfläche vor dem Silikonieren gründlich reinigen (fettfrei).  
Use suitable Silicone for the respective base material.  
Thoroughly clean the surface prior to the silicone on

