

Desinfektionsanlage GENO-UV-75

Verwendungszweck

Die Desinfektionsanlage GENO-UV-75 ist zur Desinfektion von Schwimmbeckenwasser in privaten Schwimmbädern bestimmt. Die Desinfektionsanlage darf nicht zum Betrieb im Trinkwasserbereich verwendet werden.

Die Desinfektionsanlage GENO-UV-75 ist nach den Wasseraufbereitungsanlagen installiert und ist ausschließlich zur Verwendung im privaten Bereich bestimmt.

Die notwendige Raumbestrahlung zur Abtötung von Bakterien und Viren beträgt mind. 400 J/m². Mit dieser Raumbestrahlung wird eine Reduktionsrate von 99,99 % erreicht.

Einsatzgrenzen

Der Durchflussbereich liegt zwischen mind. 2 m³/h und max. 15 m³/h.

Die Desinfektionsanlage darf nur in Badewasser mit einer max. Chloridkonzentration von 500 mg/l verwendet werden.

Voraussetzung für eine sichere Desinfektion des Wassers ist ein weitgehend trübstofffreies und mikrobiologisch nur gering belastetes Wasser.

Wässer mit Eintrübungen und Fäkalindikatorkeimen erfordern eine Aufbereitung zur Partikelabscheidung.

Arbeitsweise

Die Desinfektionsanlage arbeitet mit UV-Bestrahlung mit einer Wellenlänge von 254 nm. Diese Strahlung wird von den Nukleinsäuren im Erbmateriale der Mikroorganismen absorbiert. Dadurch wird das Erbgut (DNA bzw. RNA) geschädigt und die Mikroorganismen an der Vermehrung gehindert.

Das zu desinfizierende Wasser strömt axial in die Desinfektionsanlage ein und wird um den UV-Strahler verteilt.

Die Steuereinheit der Desinfektionsanlage überwacht die Funktion des UV-Strahlers. Störungen werden über einen Störmeldekontakt ausgegeben.

Aufbau

- Kompakte Bauweise aus UV-beständigen Materialien
- Steuereinheit mit Betriebsstundenzähler, EIN/AUS-Schalter und LED-Betriebsanzeige
- In Steuerung integriertes Vorschaltgerät für UV-Strahler
- Spülhähne zum Anschließen eines Spülsets zur regelmäßigen Reinigung der Desinfektionsanlage
- Anschlussmöglichkeit für optionale Temperaturspülung

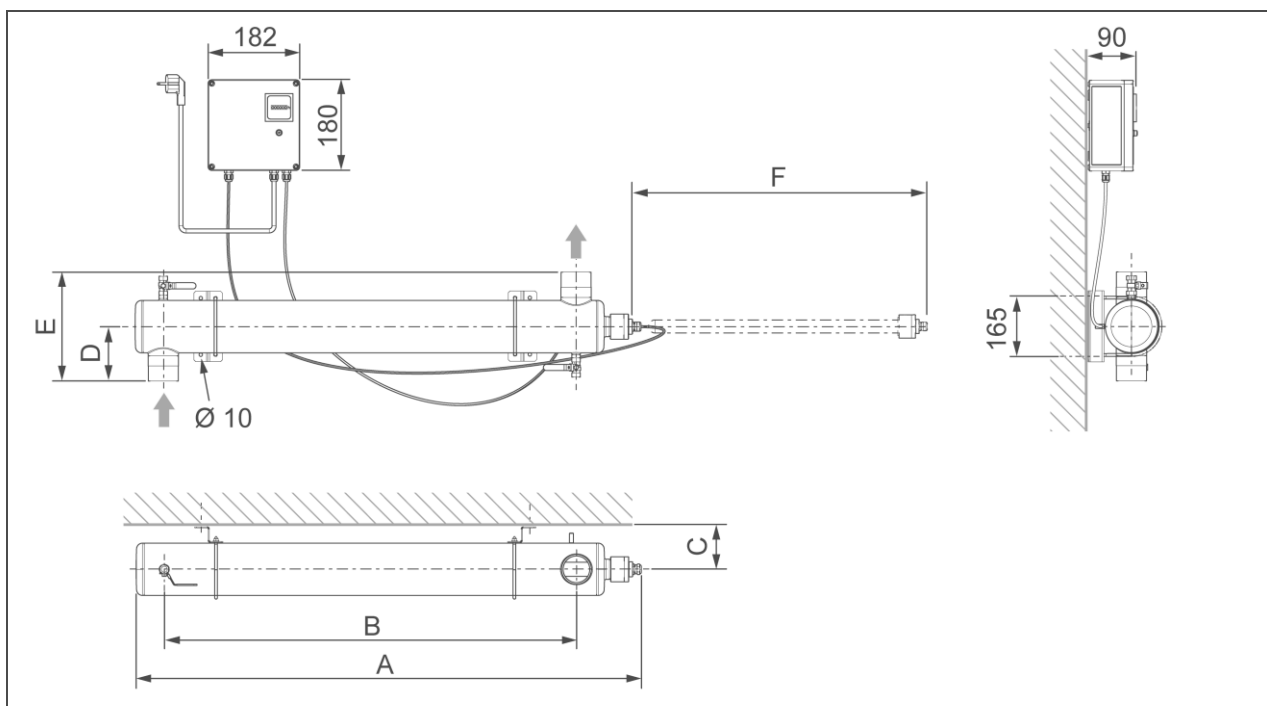
Lieferumfang

- Desinfektionsanlage GENO-UV-75 mit Steuerung

Nicht im Lieferumfang:


- Halterung für Wandmontage

Technische Daten I

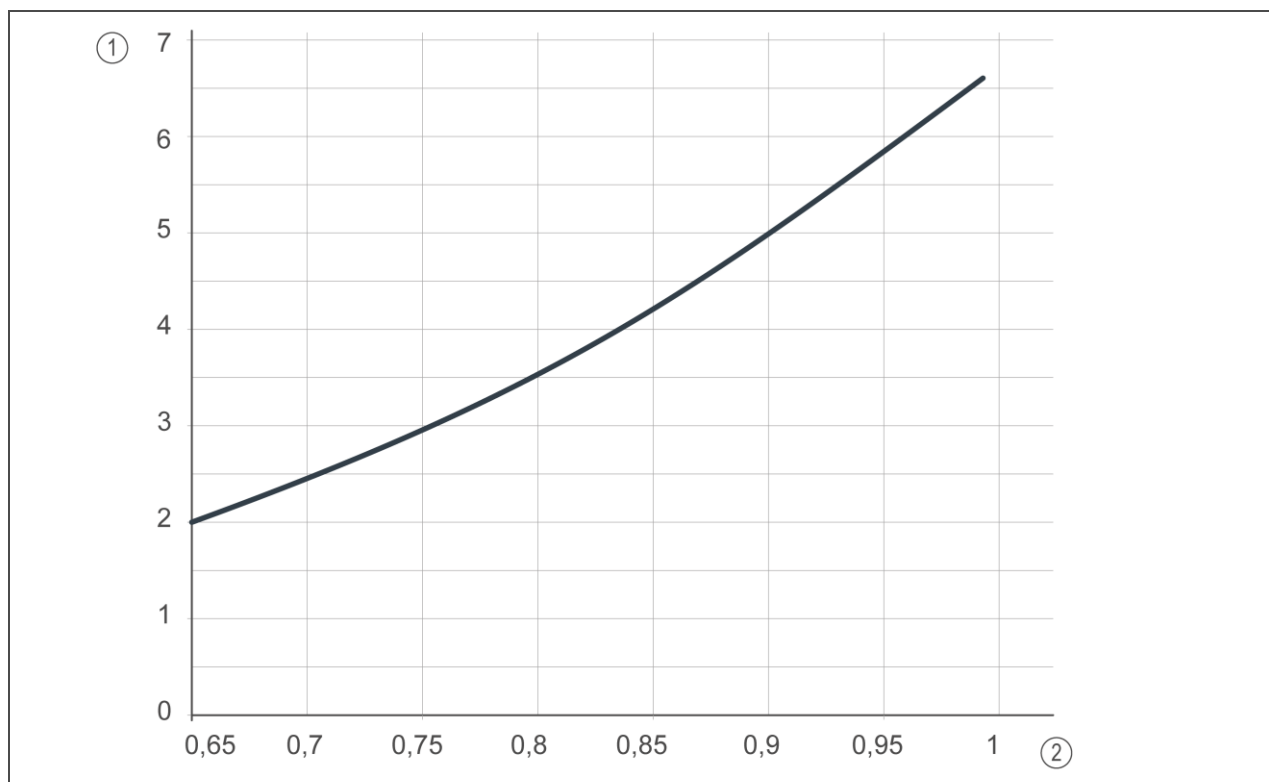


Maße und Gewichte		GENO-UV-75
A	Gesamtlänge	mm
B	Einbaulänge	mm
C	Wandabstand Mitte Anschluss	mm
D	Bauhöhe unter Mitte Anschluss	mm
E	Bauhöhe gesamt	mm
F	Freiraum rechts von der Anlage für Strahlerwechsel	mm
Leergewicht		kg
Volumen		l

Technische Daten II

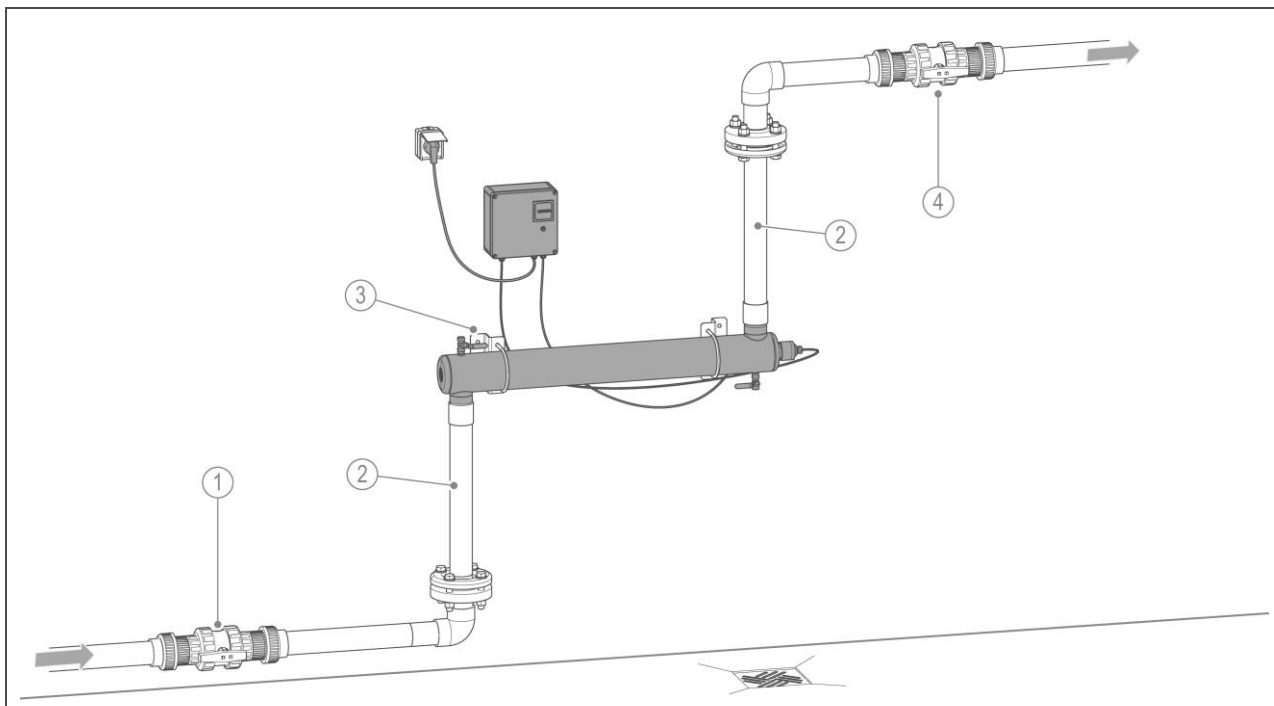
Anschlussdaten			GENO-UV-75
Anschlussnennweite			DN 50 (2")
Kanalanschluss			≥ DN 50
Einbaulage			Horizontal: Zulauf unten, Auslauf oben
Bemessungsspannungsbereich	V~		230 (-15/+10 %)
Bemessungsfrequenz	Hz		50
Elektrische Anschlussleistung	VA		75
Stromaufnahme	A		≤ 0,35
Schutzart/Schutzklasse			IP54/ 
Leistungsdaten			GENO-UV-75
Nenndruck			PN 5
SSK254	m-1		siehe Durchflussdiagramm
Durchflussbereich	m³/h		2,0 – 15
Durchfluss max.	m³/h		siehe Durchflussdiagramm
Druckverlust bei 15 m³/h	bar		< 0,01
Baugruppen			GENO-UV-75
Druckrohr (Bestrahlungskammer)	Material		W 1.4404
	Länge	mm	950
Quarzschutzrohr	Ø	mm	28
	elektrische Leistung	W	75
UV-Strahler	max. Nutzdauer	h	9.000
	Nennweite		DN 8 (R ¼")
2 Kugelhähne	Material		W 1.4301
Steuerung			GENO-UV-75
Gehäuse	H x B x T°	mm	180 x 182 x 90
	Material		ABS
Kabelverbindungen	Netzkabel	mm	1900
	UV-Strahlerkabel	mm	1500
	Erdungskabel UV-Reaktor	mm	1400
Anzeigen			Betriebsstunden, LED-Betriebsanzeige
Allgemeine Daten			GENO-UV-75
Wassertemperatur	°C		5 – 40
Umgebungstemperatur	°C		5 – 40
Luftfeuchtigkeit (nicht kondensierend)	%		≤ 70
Bestell-Nr.			523 215

Durchflüsse in Abhängigkeit von $SSK_{254nm} / \tau (10)$



Pos.	Bezeichnung	Pos.	Bezeichnung
1	Durchfluss in m³/h	2	SSK_{254nm} -Wert in m ⁻¹ Durchfluss bei $\tau (10)$

Einbaubeispiel



Pos.	Bezeichnung	Pos.	Bezeichnung
1	Absperrarmatur Eingang	2	Anschluss-Set für UV-Anlagen GENO-UV-75 (optional)
3	Wandhalterung für GENO-UV-75 (optional)	4	Absperrarmatur Ausgang

Anforderungen an den Installationsort

Vor Einbau ist unbedingt eine Wasseranalyse erforderlich.

Örtliche Installationsvorschriften, allgemeine Richtlinien und technische Daten sind zu beachten.

Der Installationsort muss frostsicher sein und den Schutz der Anlage vor Chemikalien, Farbstoffen, Lösungsmitteln und deren Dämpfen gewährleisten.

Die Desinfektionsanlage muss für Wartungs- und Reparaturarbeiten leicht zugänglich sein. Platzbedarf für Strahlerwechsel beachten.

Vor und nach der Desinfektionsanlage sind Absperrreinrichtungen vorzusehen.

0,5 m vor und nach der Desinfektionsanlage sind Wasserleitungen aus UV-beständigem Material vorzusehen (Edelstahl, Stahl verzinkt oder Kupfer). Kunststoffe sind nicht geeignet.

Bei optionaler Temperaturspülung muss ein Kanalanschluss $\geq \text{DN}50$ vorhanden sein.

Im Installationsort ist ein Bodenablauf vorzusehen. Ist dieser nicht vorhanden, muss zur Vermeidung von Wasserschäden eine Sicherheitseinrichtung mit Wasserstoppfunktion installiert werden.

Elektroinstallation

Für den elektrischen Anschluss ist eine Schuko-Steckdose erforderlich. Diese darf höchstens 1,5 m von der Desinfektionsanlage entfernt sein.

Die Steckdose muss mit Dauerstrom versorgt werden und darf nicht z. B. mit einem Lichtschalter, Heizungsnotschalter oder Ähnlichem gekoppelt sein.

Die Desinfektionsanlage muss mit einer Fehlerstrom-Schutzeinrichtung (FI-Schutzeinrichtung) ausgestattet sein, deren Bemessungs-Auslösefehlerstrom 30 mA nicht überschreiten darf.

Zubehör

Wandhalterung für GENO-UV-75
Bestell-Nr. 523 217

zur Montage der UV-Anlage an der Wand

Spülset zur Reinigung der UV-Anlage mit GENO-clean CP
Bestell-Nr. 520 020

zum Entfernen von Ablagerungen auf dem Quarzschutzrohr und der Druckrohrinnenfläche

Anschluss-Set für UV-Anlagen GENO-UV-75
Bestell-Nr. 335 850

zum Schutz der weiterführenden Rohrleitung (bei Kunststoffleitungen) vor einer Schädigung durch hochenergetisches UV-C-Licht

Verbrauchsmaterial

Reinigungsmittel GENO-clean CP (10 x 1 Liter)
Bestell-Nr. 170 022

Kontakt

Grünbeck AG
Josef-Grünbeck-Straße 1
89420 Höchstädt a. d. Donau
DEUTSCHLAND

☎ +49 9074 41-0

☎ +49 9074 41-100

info@gruenbeck.de
www.gruenbeck.de

