

# Trennspeicher für Wärmepumpen TPS 750 und 1000



## Montage- und Bedienungsanleitung



*Leben voller Energie*



## 1 Bitte zuerst lesen

Diese Betriebsanleitung gibt Ihnen wichtige Hinweise zum Umgang mit dem Gerät. Sie ist Produktbestandteil und muss in unmittelbarer Nähe des Geräts griffbereit aufbewahrt werden. Sie muss während der gesamten Nutzungsdauer des Geräts verfügbar bleiben. An nachfolgende Besitzer/-innen oder Benutzer/-innen des Geräts muss sie übergeben werden.

Vor Beginn sämtlicher Arbeiten an und mit dem Gerät die Betriebsanleitung lesen. Insbesondere das Kapitel Sicherheit. Alle Anweisungen vollständig und uneingeschränkt befolgen.

Möglicherweise enthält diese Betriebsanleitung Beschreibungen, die unverständlich oder unklar erscheinen. Bei Fragen oder Unklarheiten den Werkskundendienst oder den vor Ort zuständigen Partner des Herstellers heranziehen.

Da diese Betriebsanleitung für mehrere Gerätetypen erstellt worden ist, unbedingt die Parameter einhalten, die für den jeweiligen Gerätetyp gelten.

Die Betriebsanleitung ist ausschließlich für die mit dem Gerät beschäftigten Personen bestimmt. Alle Bestandteile vertraulich behandeln. Sie sind urheberrechtlich geschützt. Sie dürfen ohne schriftliche Zustimmung des Herstellers weder ganz noch teilweise in irgendeiner Form reproduziert, übertragen, vervielfältigt, in elektronischen Systemen gespeichert oder in eine andere Sprache übersetzt werden.

## 2 Signalzeichen

In der Betriebsanleitung werden Signalzeichen verwendet. Sie haben folgende Bedeutung:



Informationen für Nutzer/-innen.



Informationen oder Anweisungen für qualifiziertes Fachpersonal.



### **GEFAHR**

Steht für eine unmittelbar drohende Gefahr, die zu schweren Verletzungen oder zum Tod führt.



### **WARNUNG**

Steht für eine möglicherweise gefährliche Situation, die zu schweren Verletzungen oder zum Tod führen könnte.



### **VORSICHT**

Steht für eine möglicherweise gefährliche Situation, die zu mittleren oder leichten Verletzungen führen könnte.



### **ACHTUNG**

Steht für eine möglicherweise gefährliche Situation, die zu Sachschäden führen könnte.



### **HINWEIS**

Hervorgehobene Information.

1., 2., 3., ... Nummerierter Schritt innerhalb einer mehrschrittigen Handlungsaufforderung. Reihenfolge einhalten.

▶ Einschrittige Handlungsaufforderung

• Aufzählung

→ Verweis auf eine weiterführende Information an einer anderen Stelle in der Betriebsanleitung oder in einem anderen Dokument.



## Inhaltsverzeichnis

1	Bitte zuerst lesen.....	2
2	Signalzeichen.....	2
3	Bestimmungsgemäßer Einsatz.....	4
4	Haftungsausschluss.....	4
5	Sicherheit.....	4
5.1	Persönliche Schutzausrüstung.....	4
6	Kontakt.....	5
7	Gewährleistung / Garantie.....	5
8	Entsorgung.....	5
9	Lieferumfang.....	5
9.1	Zubehör.....	5
10	Transport, Aufstellung, Montage.....	5
10.1	Transport zum Aufstellungsort.....	5
10.2	Aufstellung.....	6
10.3	Montage.....	6
10.4	Montage des Fühlers für den Heizungs- und Wärmepumpenregler.....	6
11	Isolation des Speichers und der Anschlüsse.....	6
12	Speicherentleerung.....	6

Technische Daten	
TPS 750/ TPS 1000.....	7
Maßbild	
TPS 750/ TPS 1000.....	8
Aufstellungsplan	
TPS 750/ TPS 1000.....	9
EG-Konformitätserklärung.....	10



### 3 Bestimmungsgemäßer Einsatz

Der Speicher ist ausschließlich bestimmungsgemäß einzusetzen. Das heisst als Pufferspeicher für Heizungswasser in Verbindung mit:

- Luft/Wasser Wärmepumpen
- Sole/Wasser Wärmepumpen
- Wasser/Wasser Wärmepumpen

► Bei der Verwendung die lokalen Vorschriften beachten: Gesetze, Normen, Richtlinien.

### 4 Haftungsausschluss

Der Hersteller haftet nicht für Schäden, die durch nichtbestimmungsgemäßen Einsatz des Geräts entstehen.

Die Haftung des Herstellers erlischt ferner:

- wenn Arbeiten am Gerät und seinen Komponenten entgegen den Maßgaben dieser Betriebsanleitung ausgeführt werden.
- wenn Arbeiten am Gerät und seinen Komponenten unsachgemäß ausgeführt werden.
- wenn Arbeiten am Gerät ausgeführt werden, die nicht in dieser Betriebsanleitung beschrieben sind, und diese Arbeiten nicht ausdrücklich vom Hersteller schriftlich genehmigt worden sind.
- wenn das Gerät oder Komponenten im Gerät ohne ausdrückliche, schriftliche Zustimmung des Herstellers verändert, um- oder ausgebaut werden.

### 5 Sicherheit

Das Gerät ist bei bestimmungsgemäßem Einsatz betriebssicher. Konstruktion und Ausführung des Geräts entsprechen dem heutigen Stand der Technik, allen relevanten DIN/VDE-Vorschriften und allen relevanten Sicherheitsbestimmungen.

Die im Lieferumfang befindlichen Betriebsanleitungen richten sich an alle Nutzer des Produkts.

Die Bedienung über den Heizungs- und Wärmepumpenregler und Arbeiten am Produkt, die für Endkunden / Betreiber bestimmt sind, sind für alle Altersgruppen von Personen geeignet, die die Tätigkeiten und

daraus resultierende Folgen verstehen und die notwendigen Tätigkeiten durchführen können.

Kinder und Erwachsene, die im Umgang mit dem Produkt nicht erfahren sind und die notwendigen Tätigkeiten und daraus resultierenden Folgen nicht verstehen, müssen durch Personen die den Umgang mit dem Produkt verstehen und für die Sicherheit verantwortlich sind eingewiesen und bei Bedarf beaufsichtigt werden.

Kinder dürfen nicht mit dem Produkt spielen.

Das Produkt darf nur durch qualifiziertes Fachpersonal geöffnet werden.

Alle anleitenden Informationen in dieser Betriebsanleitung richten sich ausschließlich an qualifiziertes Fachpersonal.

Nur qualifiziertes Fachpersonal ist in der Lage, die Arbeiten am Gerät sicher und korrekt auszuführen. Bei Eingriffen durch nicht qualifiziertes Personal besteht die Gefahr von lebensgefährlichen Verletzungen und Sachschäden.

- Sicherstellen, dass das Personal vertraut ist mit den lokalen Vorschriften insbesondere zum sicheren und gefahrenbewussten Arbeiten.
- Arbeiten an der Elektrik und Elektronik nur von Fachpersonal mit Ausbildung im Bereich „Elektrik“ ausführen lassen.
- Sonstige Arbeiten an der Anlage nur von qualifiziertem Fachpersonal durchführen lassen, z. B.
  - Heizungsbauer
  - Sanitärinstallateur
  - Kälteanlagenbauer (Wartungsarbeiten)

Jede Person, die Arbeiten an dem Gerät ausführt, muss die jeweils vor Ort geltenden Unfallverhütungs- und Sicherheitsvorschriften einhalten. Dies gilt besonders hinsichtlich des Tragens von persönlicher Schutzkleidung.

Innerhalb der Garantie- und Gewährleistungszeit dürfen Service- und Reparaturarbeiten nur durch vom Hersteller autorisiertes Personal durchgeführt werden.

#### 5.1 Persönliche Schutzausrüstung

An scharfen Gerätekanten besteht Gefahr von Schnittverletzungen an den Händen.

- Beim Transport schnittfeste Schutzhandschuhe tragen.



## 6 Kontakt

Adressen für den Bezug von Zubehör, für den Servicefall oder zur Beantwortung von Fragen zum Gerät und dieser Betriebsanleitung sind im Internet aktuell hinterlegt:

→ „Kontakt“ in der Betriebsanleitung Wärmepumpe

## 7 Gewährleistung / Garantie

Gewährleistungs- und Garantiebestimmungen finden Sie in Ihren Kaufunterlagen.



### HINWEIS

Wenden Sie sich in allen Gewährleistungs- und Garantieangelegenheiten an Ihren Händler.

## 8 Entsorgung

Bei Außerbetriebnahme des Altgeräts vor Ort geltende Gesetze, Richtlinien und Normen zur Rückgewinnung, Wiederverwendung und Entsorgung einhalten.

## 9 Lieferumfang

- Speicher
- 1 Fühler für Heizungs- und Wärmepumpenregler

1. Gelieferte Ware auf äußerlich sichtbare Liefer-schäden prüfen.
2. Lieferumfang auf Vollständigkeit prüfen. Etwaige Liefermängel sofort reklamieren.

Dem am gelieferten Speicher angebrachten Typenschild können Sie entnehmen, um welchen Speichertyp es sich handelt. Die Kurzbezeichnungen bedeuten folgendes:

- TPS = Trennpufferspeicher (= Parallelpufferspeicher)

### 9.1 Zubehör



### ACHTUNG

Nur Originalzubehör des Geräteherstellers verwenden.

Elektrische Heizstäbe von 6 bis 9 kW anlagenspezifisch auswählen und zusätzlich bestellen.

→ Welcher Elektrische Heizstab für den Speicher geeignet ist, siehe Kapitel Technische Daten

## 10 Transport, Aufstellung, Montage

Für alle auszuführenden Arbeiten gilt:



### ACHTUNG

Die Aufstellung muss in einem frostsicheren Raum erfolgen, damit keine Frostschäden am Speicher, an dem Leitungssystem und an den Anschlüssen entstehen können.



### HINWEIS

Stellen Sie den Speicher möglichst nahe am Wärmeerzeuger auf, damit Wärmeverluste so gering wie möglich gehalten werden. Achten Sie auf möglichst kurze Leitungslängen zum Verbraucher.



### ACHTUNG

Der Untergrund am Aufstellungsort muss trocken und ausreichend tragfähig sein. Bei Speichern zur Wandmontage muss die Wand für das Gewicht des gefüllten Speichers ausreichend tragfähig sein.

→ siehe Kapitel Technische Daten

### 10.1 Transport zum Aufstellungsort

Zur Vermeidung von Transportschäden den Speicher (auf der Holzpalette gesichert) mit einem Hubwagen zum endgültigen Aufstellungsort transportieren.



### WARNUNG

**Speicher beim Transport unbedingt gegen Verrutschen sichern.**



### WARNUNG

**Beim Herunterheben von der Holzpalette und beim Transport mit der Sackkarre oder dem Hubwagen besteht Kippgefahr! Personen und Speicher könnten zu Schaden kommen.**

► Geeignete Vorsichtsmaßnahmen treffen, die die Kippgefahr ausschließen.

► Transport- und Verpackungsmaterial ordnungsgemäß und unter ökologischen Gesichtspunkten entsorgen.



## 10.2 Aufstellung

Beachten Sie bei der Aufstellung, dass genügend Abstand zu Wänden und anderen Objekten bleibt, um die Anschlussleitungen montieren zu können.

## 10.3 Montage



### **ACHTUNG**

Die auf dem Typenschild angegebenen Betriebsüberdrücke dürfen nicht überschritten werden.



### **HINWEIS**

Verschließen Sie nicht benötigte Anschlüsse mit entsprechenden Stopfen beziehungsweise Kappen.

→ Position der Anschlüsse, siehe Kapitel Maßbilder

## 10.4 Montage des Fühlers für den Heizungs- und Wärmepumpenregler

### **Trennpufferspeicher TPS**

Sie **müssen** den im Lieferumfang enthaltenen Fühler für den Heizungs- und Wärmepumpenregler bauseits in eine der dafür vorgesehenen Tauchhülsen montieren, siehe Kapitel Maßbilder.

## 11 Isolation des Speichers und der Anschlüsse



### **HINWEIS**

Isolation nach vor Ort geltenden Normen und Richtlinien ausführen.

1. Dichtigkeit aller hydraulischen Anschlüsse prüfen. Druckprobe ausführen.
2. Alle Verbindungen und Leitungen **isolieren**.

## 12 Speicherentleerung



### **ACHTUNG**

Bei Entleerung des Speichers ist immer für ausreichende Belüftung zu sorgen.

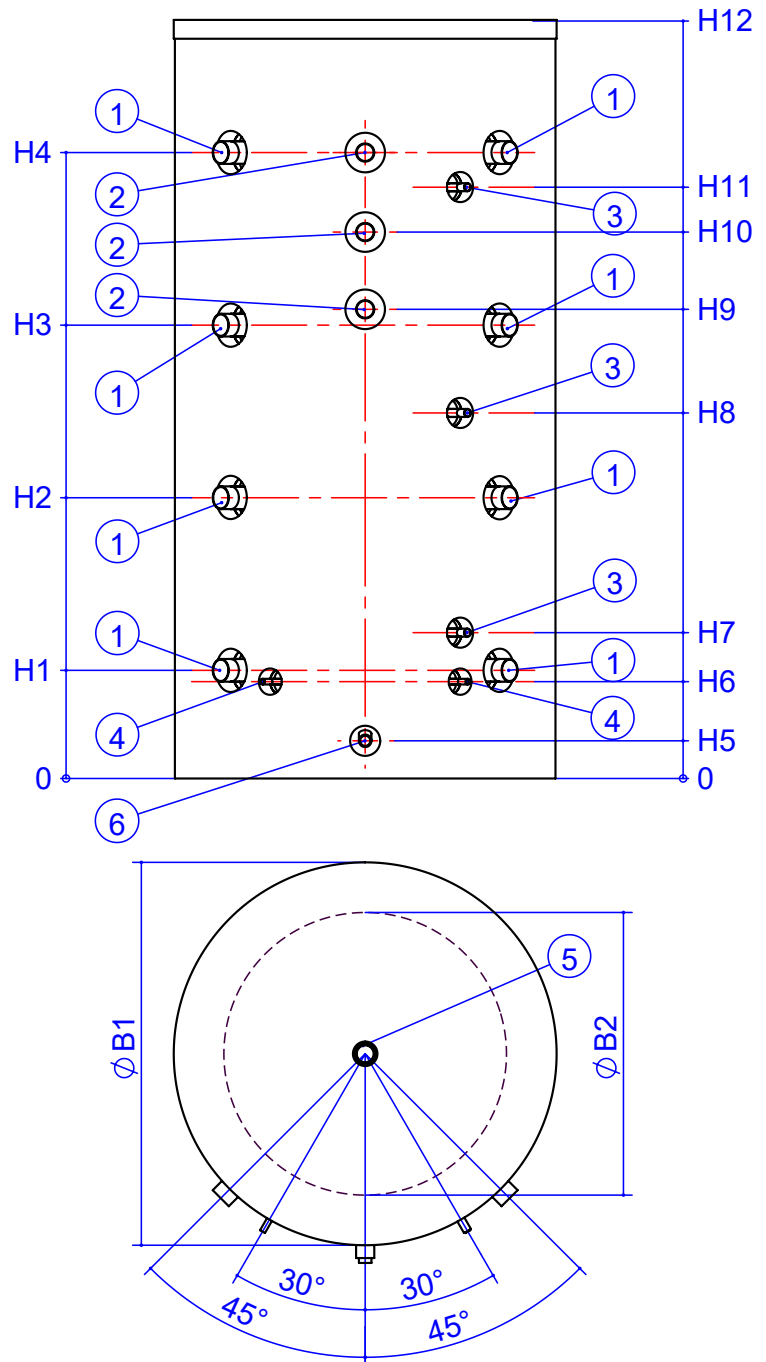


## Technische Daten

Speicherbezeichnung		TPS 750	TPS 1000
<b>Typ</b>	Reihenpufferspeicher   Trennpufferspeicher   Trennpufferspeicher Solar	—   •   —	—   •   —
<b>Warmwasserbehälter</b>	Energieeffizienzklasse nach ErP	...	-
	Warmhalteverlust nach ErP (bei 65°C)	W	126
	Speichervolumen nach ErP		765
	Max. Betriebsdruck	bar	3
	Prüfdruck	bar	4,5
	Min.   Max. Betriebstemperatur	°C	—   95
<b>Allgemeine Gerätedaten</b>	Maße: Durchmesser   Höhe (Rest siehe Maßbild)	mm   mm	910   2000
	Kippmaß	mm	2014
	Anschlüsse Heizwasser	...	8 x Rp 2" IG
	Anschlüsse Solar	...	—
	Nettogewicht	kg	120
	Heizelement (optional)	...	EHZ 45, EHZ 60 EHZ 75, EHZ 90
	Anschlüsse Heizelement	...	3 x Rp 1½"
	Maximale Leistung Elektroheizstab	kW	3 x 9,0
<b>Isolierung</b>	Material: Hartschaum   Weichschaum	• ja — nein	•   —
	Isolierungsdicke	mm	80
	Blechmantel   Folienmantel	• ja — nein	—   •



# Maßbild für TPS 750, TPS 1000



Alle Maße in mm.

Pos.	TPS 750	TPS 1000
H1	280	290
H2	730	745
H3	1155	1205
H4	1645	1660
H5	100	100
H6	255	255
H7	380	390
H8	965	970
H9	1250	1245
H10	1450	1450
H11	1555	1570
H12	2000	2015
B1	910	1010
B2	750	850

Pos.	Bezeichnung	Dimension
1	Heizwasser	R 2" IG
2	Muffe für Elektroheizstab	R 1 1/2" IG
3	Muffe für Fühlertauchhülse	R 1/2" IG
4	Tauchrohr für Fühlerhülse	Ø i 11 mm
5	Muffe für Entlüftungs- und Sicherheitsventill	R 1 1/2" IG
6	Anschluss für Entleerungshahn	R 1" AG

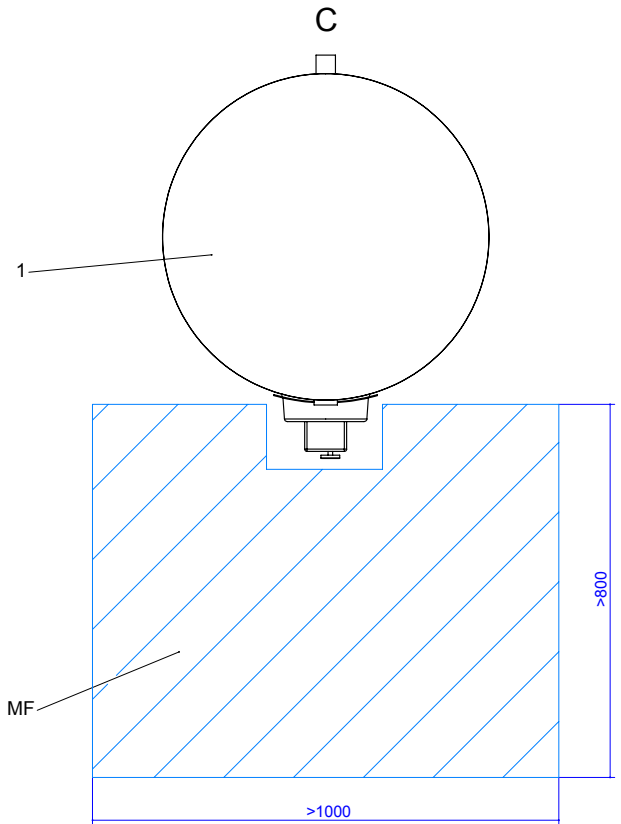
  

	Nettogewicht	Kippmaß Speicher (ohne Isolation)	Einbringmaße
TPS 750	122 kg	2030	L: 880   B: 750   H: 2000
TPS 1000	140 kg	2050	L: 980   B: 850   H: 2015





# Aufstellungsplan für TPS 750, TPS 1000



Alle Maße in mm.

Pos.	Bezeichnung
C	Draufsicht
MF	Mindestfläche, um Betriebsfähigkeit und Service sicher zu stellen
1	Speicher TPS 750, TPS 1000



# EG-Konformitätserklärung



Der Unterzeichnete

bestätigt, dass das (die) nachfolgend bezeichnete(n) Gerät(e) in der von uns in Verkehr gebrachten Ausführung die Anforderungen der harmonisierten EG-Richtlinien, EG-Sicherheitsstandards und produktspezifischen EG-Standards erfüllt (erfüllen).

Bei einer nicht mit uns abgestimmten Änderung des(der) Geräte(s) verliert diese Erklärung ihre Gültigkeit.

Bezeichnung des (der) Gerät(e)s

## Warmwasserspeicher

Gerätetyp	Bestellnummer	Gerätetyp	Bestellnummer
TPS 750	1135010037		
TPS 1000	1135010038		

### Harmonisierte EN

EN 12897:2016

### EG-Richtlinien

814/2013

Firma:

ROTH WERKE GMBH

Am Seerain 2

35232 Dautphetal

Telefon: 06466/922-0

Telefax: 06466/922-100

Wärmepumpen-Hotline: 06466/922-300

E-Mail: [service@roth-werke.de](mailto:service@roth-werke.de)

[www.roth-werke.de](http://www.roth-werke.de)

Ort, Datum:

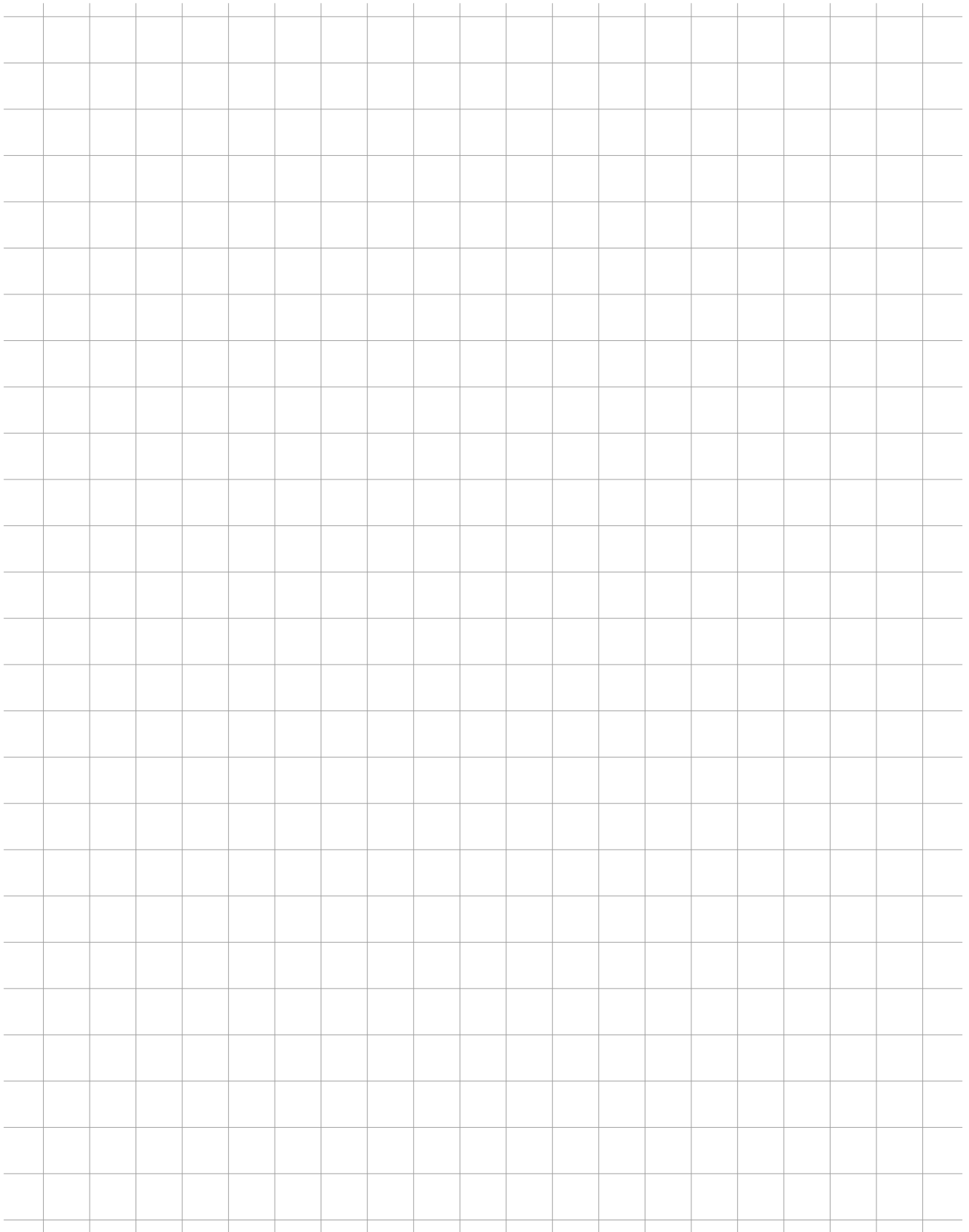
Dautphetal, 29.10.2021

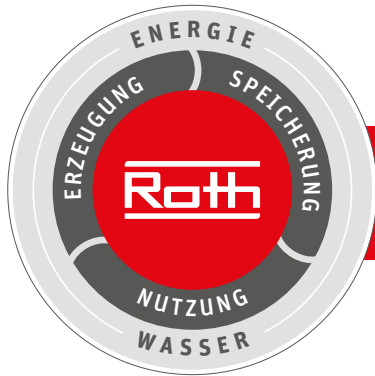
Unterschrift:

Jens Haffner, Leiter F+E Energiesysteme

---

# Notizen





## Roth Energie- und Sanitärsysteme

### Erzeugung

- Solarsysteme <
- Wärmepumpensysteme <

### Speicherung

- Speichersysteme für  
Trink- und Heizungswasser <
- Brennstoffe und Biofuels <
- Regen- und Abwasser <

### Nutzung

- > Flächen-Heiz- und Kühlsysteme
- > Wohnungsstationen
- > Rohr-Installationssysteme
- > Duschsysteme

# Roth

#### ROTH WERKE GMBH

Am Seerain 2  
 35232 Dautphetal  
 Telefon: 06466/922-0  
 Telefax: 06466/922-100  
 Wärmepumpen-Hotline: 06466/922-300  
 E-Mail: [service@roth-werke.de](mailto:service@roth-werke.de)  
[www.roth-werke.de](http://www.roth-werke.de)

