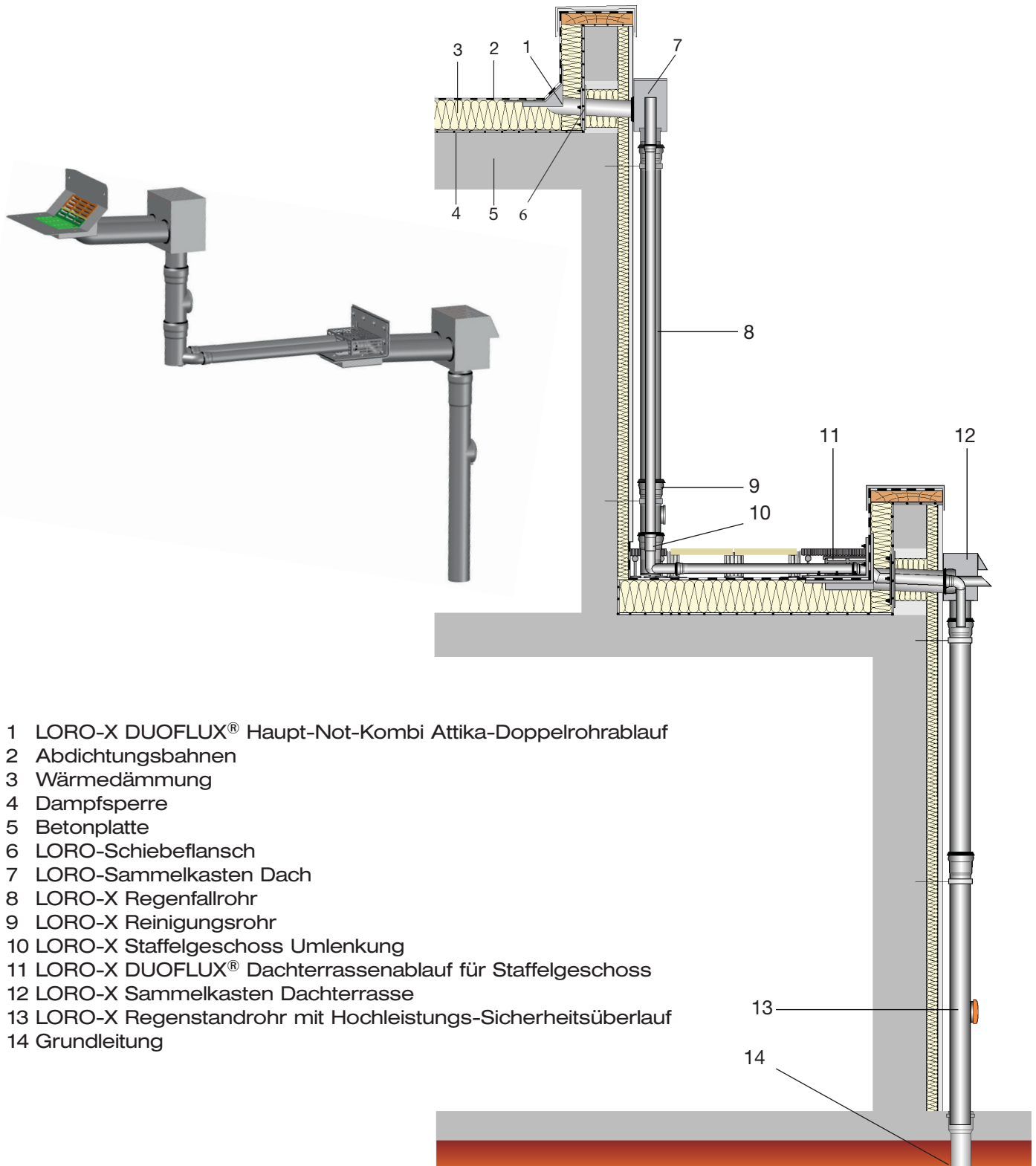


Verlegeanleitung

LORO-X QUATTROFLUX® -

Staffelgeschossentwässerung, Serie 43



- 1 LORO-X DUOFLUX® Haupt-Not-Kombi Attika-Doppelrohrablauf
- 2 Abdichtungsbahnen
- 3 Wärmedämmung
- 4 Dampfsperre
- 5 Betonplatte
- 6 LORO-Schiebeflansch
- 7 LORO-Sammelkasten Dach
- 8 LORO-X Regenfallrohr
- 9 LORO-X Reinigungsrohr
- 10 LORO-X Staffelgeschoss Umlenkung
- 11 LORO-X DUOFLUX® Dachterrassenablauf für Staffelgeschoss
- 12 LORO-X Sammelkasten Dachterrasse
- 13 LORO-X Regenstandrohr mit Hochleistungs-Sicherheitsüberlauf
- 14 Grundleitung

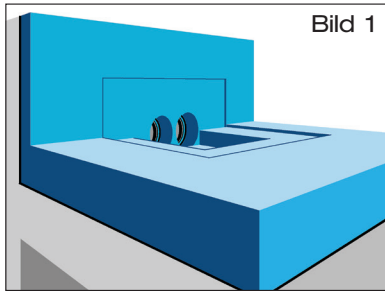


Bild 1

Einbau des DUOFLUX® Dachterrassenablaufs bei Verwendung von Dachdichtungsbahnen aus Kunststoff

1.1 Wärmedämmplatten verlegen.

Konturen des Ablaufrohres mit Festflansch in Wärmedämmung einarbeiten (Bild 1). Der Festflansch des Ablaufrohres soll gemäß Flachdachrichtlinien oberflächenbündig in die Unterlage eingelassen werden.

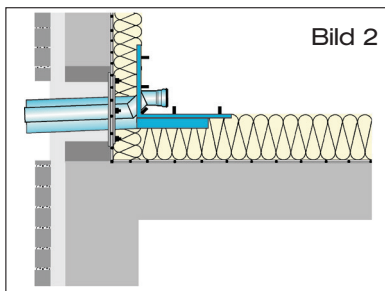


Bild 2

1.2 Die Ablaufrohre des Dachterrassenablaufs entsprechend der baulichen Gegebenheiten ablängen.

Dichtelemente innen und Ablaufrohre des Attikaablaufs außen hinreichend mit LORO-X Gleitmittel versehen. Ablaufrohre des Dachterrassenablaufs in den Schiebeflansch bis in seine Einbauposition einführen (Bild 2). Entstandene Hohlräume in der Wärmedämmung schließen. Ablaufrohre im Wandbereich mit ausreichender Wärmedämmung versehen und Dachablauf fixieren.

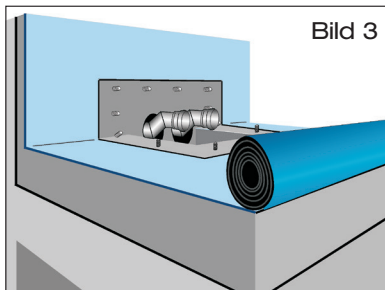


Bild 3

1.3 Dachdichtungsbahn Kunststoff:

Dachdichtungsbahn über Attikaablauf ausrollen und im Bereich des Festflansches aussparen (Bild 3).

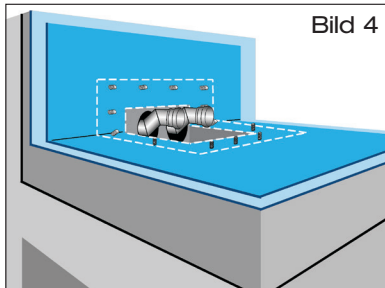


Bild 4

1.4 Anschlussbahn bauseits aus vorhandener Kunststoff-Dachdichtungsbahn, Größe: 700 mm x 1000 mm, zuschneiden (Bild 4).

Mit Locheisen Löcher $\varnothing = 14$ mm für die Durchführung der Gewindebolzen in der Anschlussbahn vorsehen. Der Losflansch kann als Schablone benutzt werden.

Die beiliegende Kompressionsdichtung (gestrichelt gezeichnet) **unter** der Anschlussbahn auf dem Festflansch anbringen und gelochte Anschlussbahn über Ablauf mit Festflansch ausbreiten.

Anschlussbahn im Schweißverfahren mit bereits verlegter Lage der Dachdichtungsbahn gemäß der **Verarbeitungsrichtlinien des Dachdichtungsbahnerstellers verbinden.**

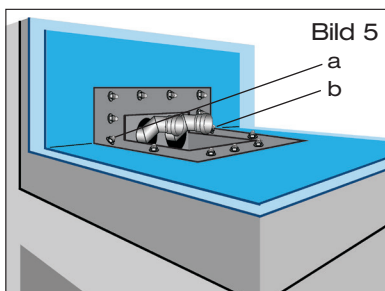


Bild 5

1.5 Anschlussbahn mit Losflansch und beiliegenden Sechskantflanschmuttern verkleben (Bild 5). Beiliegende Sechskantflanschmuttern mit Steck- oder Ringschlüssel SW 15, beginnend mit den Eckverschraubungen a und b, anziehen. Bei den Eckverschraubungen die beiliegenden zwei Klemmstücke unter den Sechskantflanschmuttern anordnen. Danach die restlichen Sechskantflanschmuttern gegenüberliegend anziehen.

Anzieh-Drehmoment: 30 Nm.

Nach der Fachregel für Abdichtungen (Flachdachrichtlinie Ausgabe Dezember 2016) müssen die Muttern der Flanschverbindungen 3x angezogen werden. Das letzte Nachziehen sollte frühestens nach 24 Stunden erfolgen.

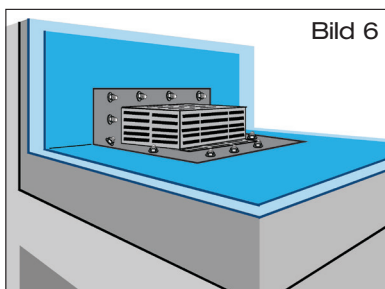


Bild 6

1.6 Sieb mit beiliegenden Befestigungsmaterialien verschrauben (Bild 6).

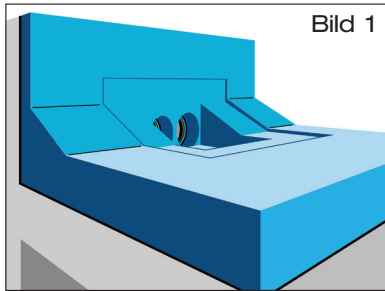


Bild 1

Einbau des DUOFLUX® Dachablaufs bei Verwendung von Dachdichtungsbahnen aus Bitumen

2.1 Wärmedämmplatten verlegen.

Konturen des Dachablaufs in Wärmedämmung einarbeiten (Bild 1). Der Klebeflansch des Dachablaufs soll gemäß Flachdachrichtlinien oberflächenbündig in die Unterlage eingelassen werden.

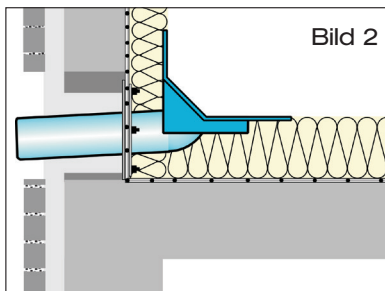


Bild 2

2.2 Die Ablaufrohre des Dachablaufs entsprechend der baulichen Gegebenheiten ablängen.

Dichtelemente innen und Ablaufrohre des Attikaablaufs außen hinreichend mit LORO-X Gleitmittel versehen. Ablaufrohre des Dachablaufs in den Schiebeflansch bis in seine Einbauposition einführen (Bild 2). Entstandene Hohlräume in der Wärmedämmung schließen. Ablaufrohre im Wandbereich mit ausreichender Wärmedämmung versehen und Dachablauf fixieren.

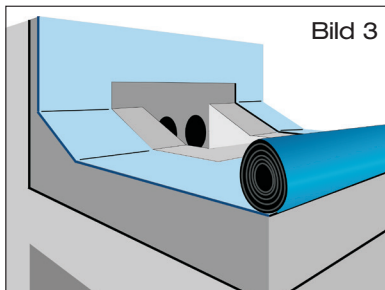


Bild 3

2.3 Dachdichtungsbahn Bitumen:

Erste Lage der **Dachdichtungsbahn** über Attikaablauf ausrollen und im Bereich des Klebeflansches aussparen (Bild 3).

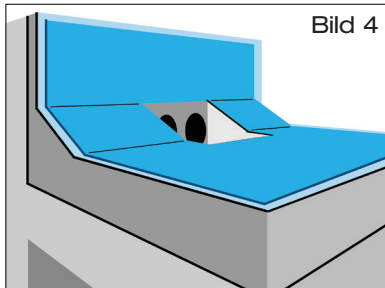


Bild 4

2.4 Anschlussbahn bauseits aus vorhandener Bitumen-Dachdichtungsbahn, Größe: ca. 700 mm x 1000 mm, zuschneiden (Bild 4).

Den Klebeflansch 100 mm umlaufend mit Bitumen-Voranstrich versehen. Anschlussbahn über Ablauf legen und im Schweißverfahren mit Klebeflansch verbinden.

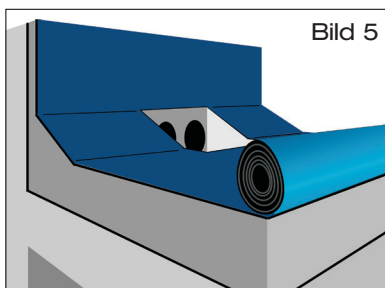


Bild 5

2.5 Zweite Lage der Dachdichtungsbahn über Ablauf ausrollen.

Im Bereich des Attikaablaufes Aussparung mit Abmessungen entsprechend Außenkonturen der Sieböffnung vorsehen (Bild 5).

Zweite Lage der Dachdichtungsbahn zurückrollen, Anschlussbahn und zweite Lage der Dachdichtungsbahn gemäß Verlegevorschriften des Dachdichtungsbahnerstellers verschweißen.

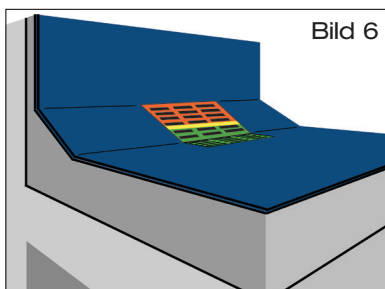
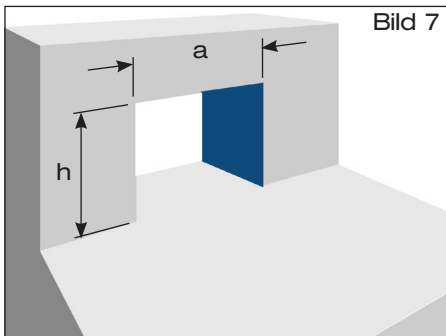


Bild 6

2.6 Sieb mit beiliegenden Befestigungsmaterialien verschrauben (Bild 6).

Aussparungsmaße für LORO-X DUOFLUX® Dachterrassenablauf

Festlegung des Wanddurchbruchs in der Attika, Festlegung der Einbauhöhe, Einbindung des LORO- Schiebeflansches in die Dampfsperre

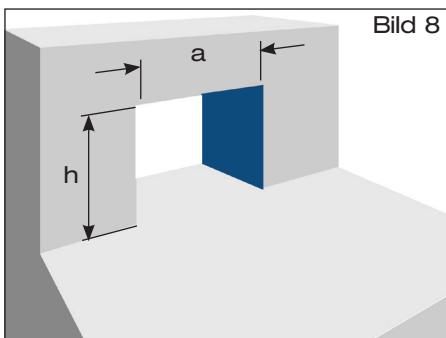
2.7 Attikadurchbruch nach Tabelle 1 erstellen (Bild 7).

Damit die Dachfläche in der Bauphase entwässert werden kann, Durchbruch bis auf die Rohdecke ausführen.

Gemäß Flachdachrichtlinien muss der seitliche Abstand von Außenkante Ablaufflansch zur Bauwerksaufkantung mindestens 300 mm betragen.

Tabelle 1	DN 100
a	300
h	w*+70

*w = Stärke der Wärmedämmung in mm (**min. 160 mm**)

Aussparungsmaße für LORO-X DUOFLUX® Dachablauf

Festlegung des Wanddurchbruchs in der Attika, Festlegung der Einbauhöhe, Einbindung des LORO- Schiebeflansches in die Dampfsperre

2.8 Attikadurchbruch nach Tabelle 2 erstellen (Bild 8).

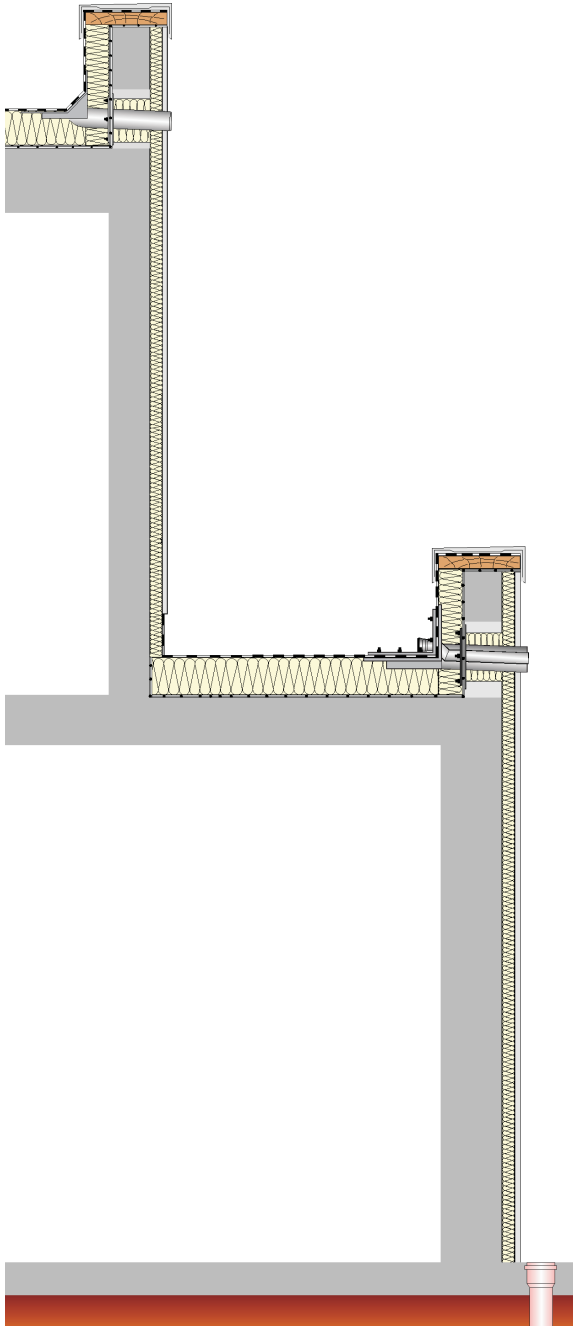
Damit die Dachfläche in der Bauphase entwässert werden kann, Durchbruch bis auf die Rohdecke ausführen.

Gemäß Flachdachrichtlinien muss der seitliche Abstand von Außenkante Ablaufflansch zur Bauwerksaufkantung mindestens 300 mm betragen.

Tabelle 2	DN 100
a	300
h	w*+70

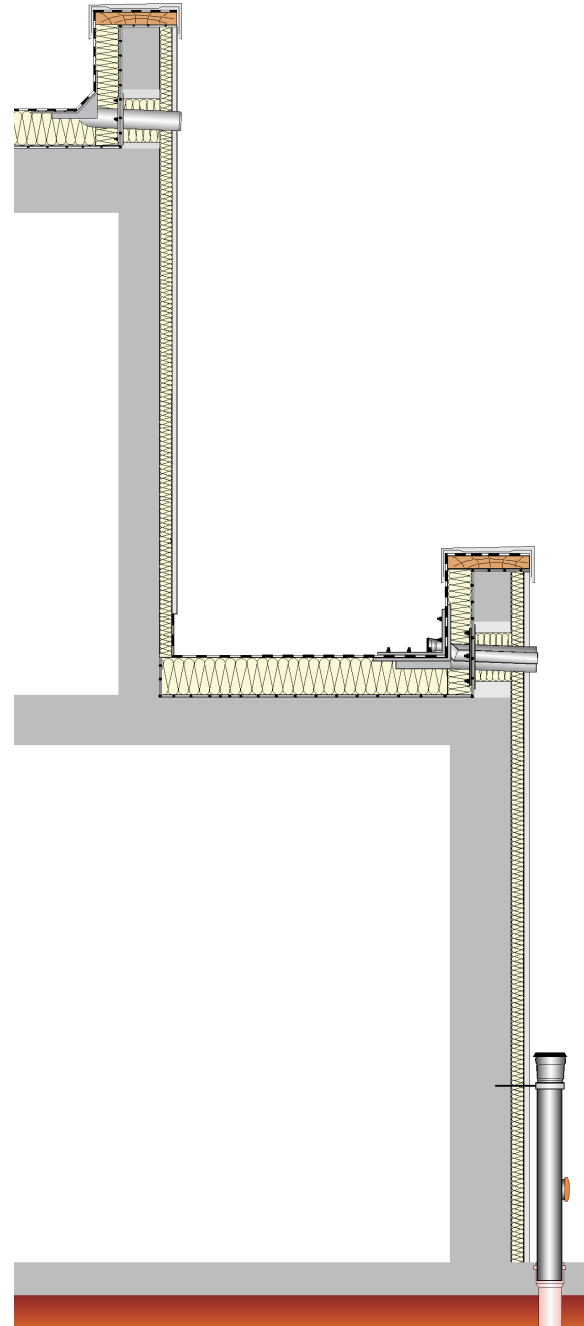
*w = Stärke der Wärmedämmung in mm (**min. 160 mm**)

1. Montage der Falleitung Dachterrasse



1.1

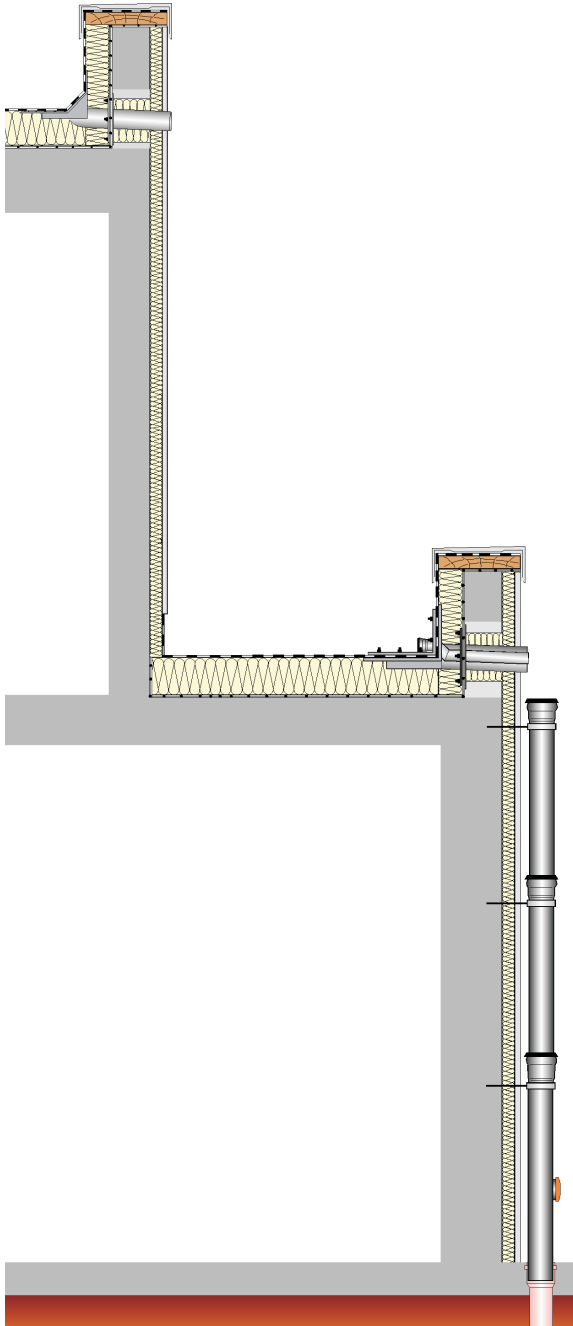
LORO-X DUOFLUX® Dachablauf und LORO-X DUOFLUX® Dachterrassenablauf sind installiert, Grundleitung ist verlegt.



1.2

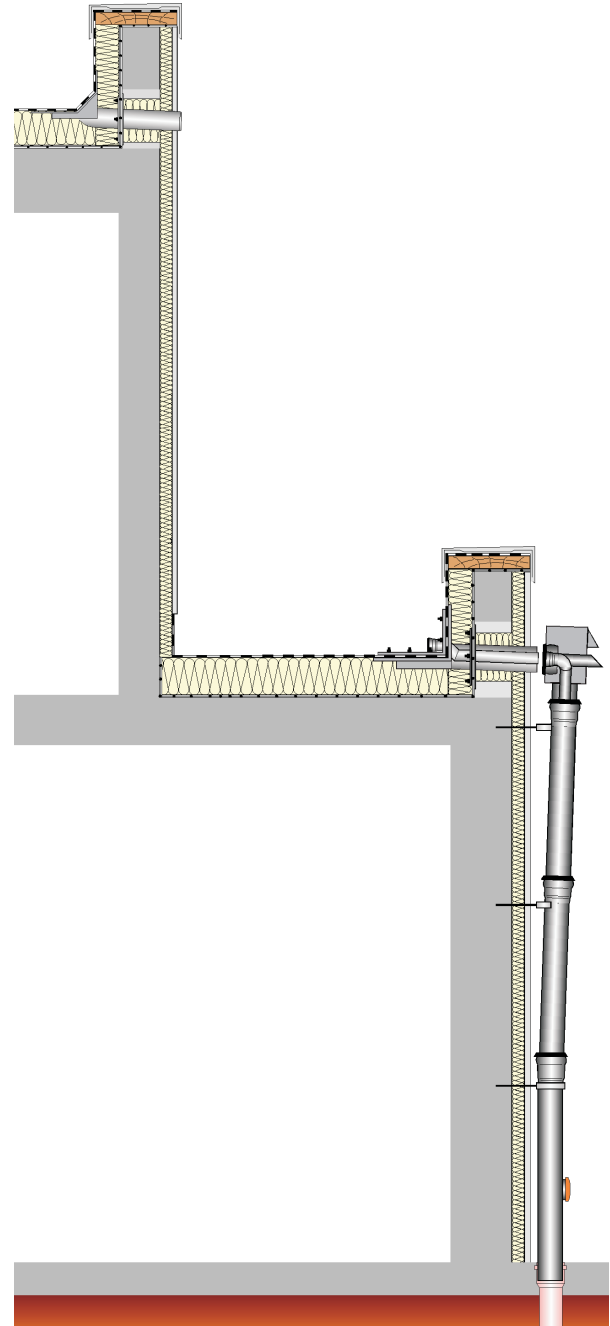
LORO-X Regenstandrohr mit Hochleistungs-Sicherheitsüberlauf mit Grundleitung verbinden. Falleitung unterhalb der Muffe mit LORO-X Rohrschelle fixieren.

1. Montage der Falleitung Dachterrasse



1.3

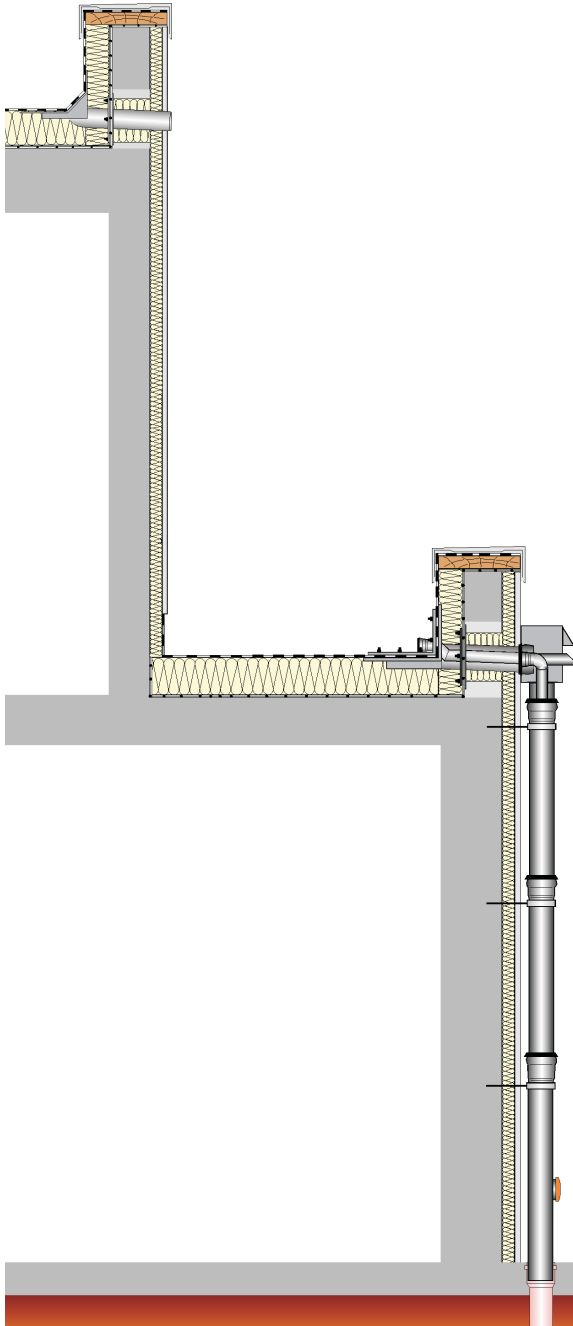
Weiterführende Falleitung bis zum Erreichen des Attikadurchbruchs erstellen. Die Rohre der Falleitung unterhalb der Muffe mit LORO-X Rohrschellen fixieren.



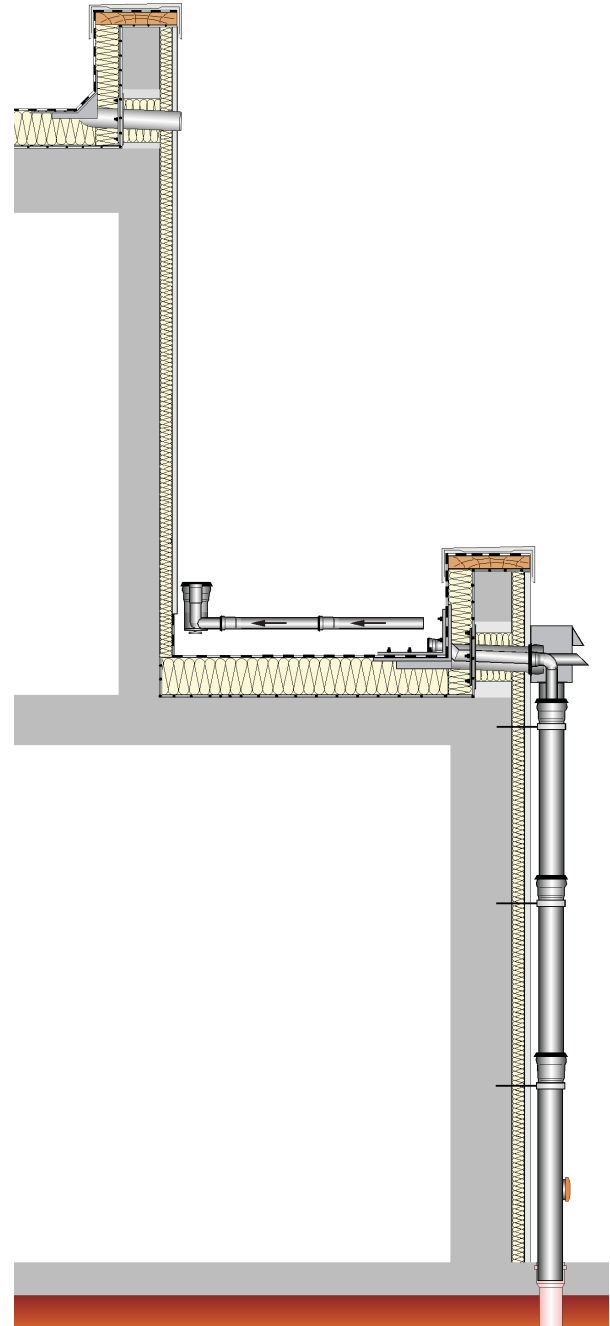
1.4

Auslaufenden des Doppelrohrablaufs auf der Dachterrasse mit LORO-X Gleitmittel einstreichen. LORO-X Dichtelemente DN 50 und DN 100 in die Muffen des Sammelkastens einlegen und mit LORO-X Gleitmittel einstreichen. LORO-X Rohrschellen lösen. Falleitung unter leichter Schrägstellung auf die Auslaufenden des Doppelrohrablaufs aufschieben. Bitte darauf achten, dass der Doppelrohrablauf nicht aus seiner Position verschoben wird.

1. Montage der Falleitung Dachterrasse

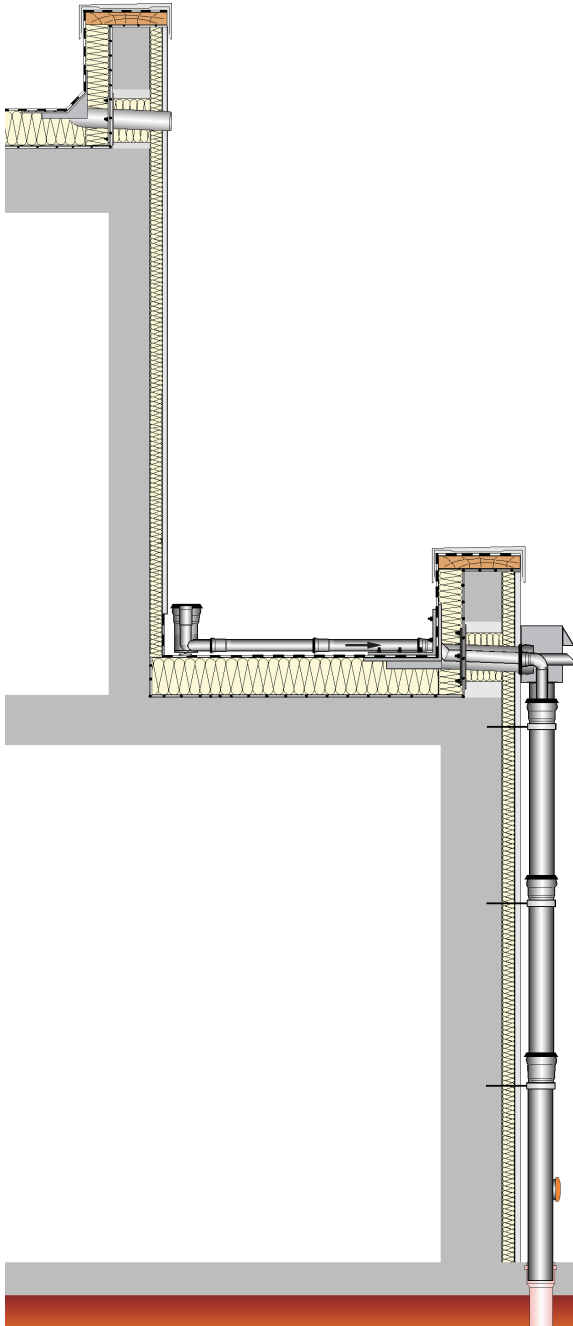


1.5
Falleitung unter jeder Muffenverbindung mit LORO-X Rohrschellen fixieren.

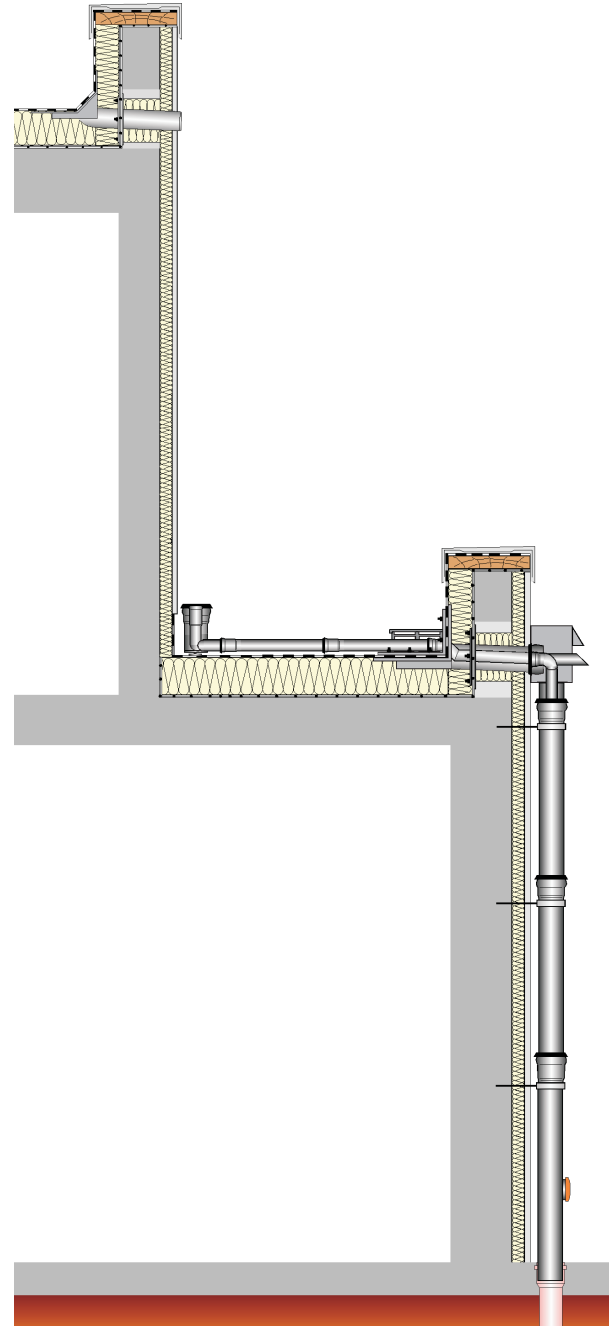


1.6
LORO-X Rohre DN 50 mit Langmuffe vollständig zusammenstecken und auf LORO-X Staffelschoss Umlenkung aufschieben.

1. Montage der Falleitung Dachterrasse

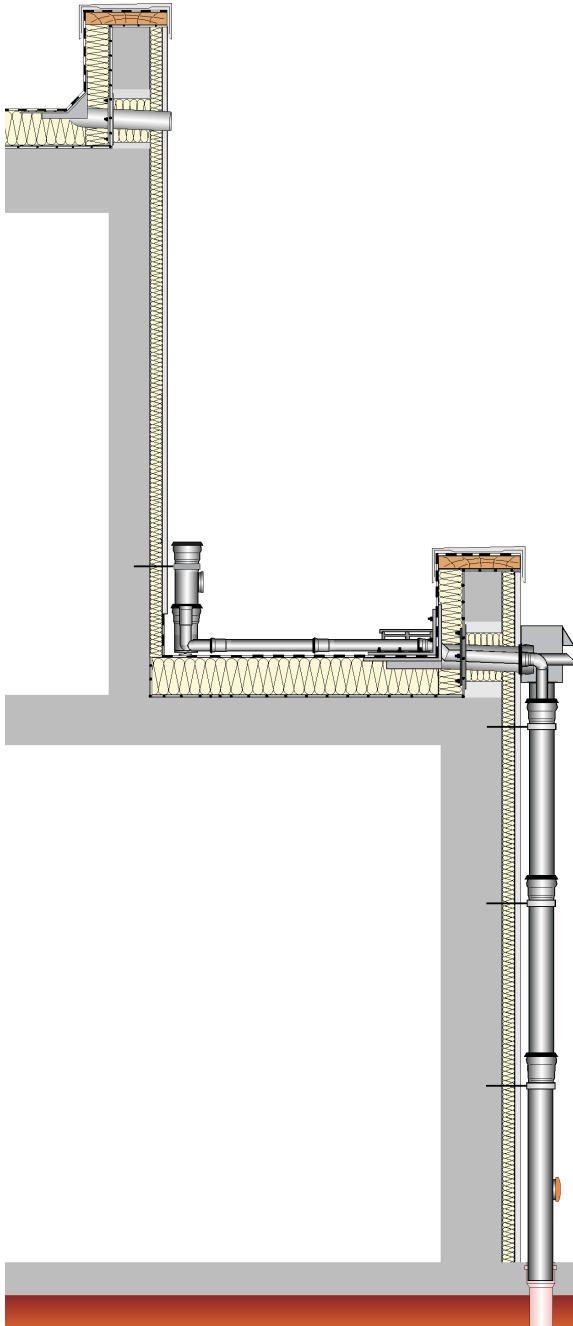


1.7
LORO-X Staffelgeschoss Umlenkung in seine Position bringen und rechtes Rohr in LORO-X DUOFLUX[®] Dachterrassenablauf für Staffelgeschoss einschieben.



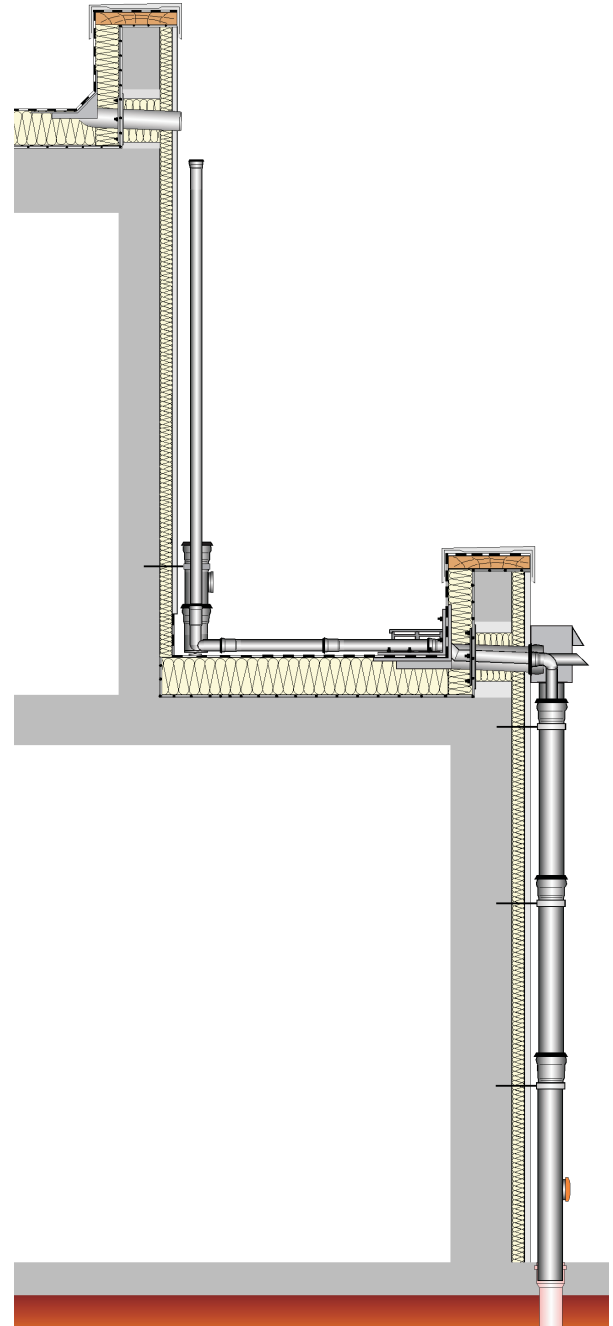
1.8
Sieb für LORO-X DUOFLUX[®] Dachterrassenablauf mit beiliegenden Befestigungsmaterialien verschrauben.

2. Montage der Falleitung Dach



2.1

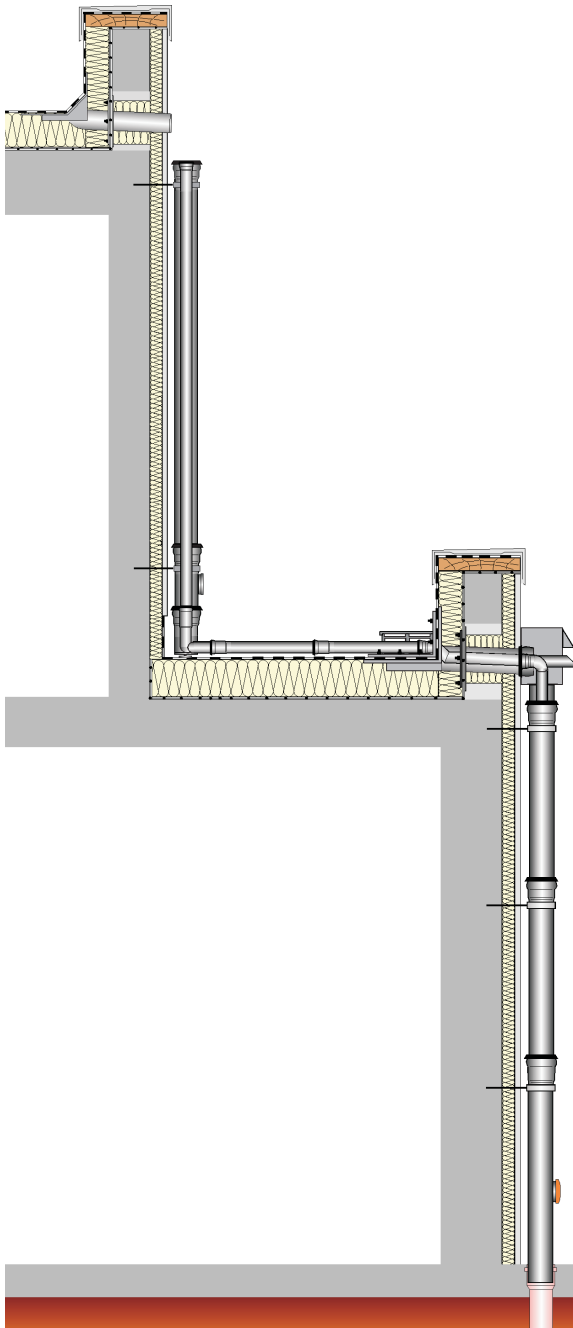
LORO-X Reinigungsrohr in LORO-X Staffelgeschoss Umlenkung einsetzen.



2.2

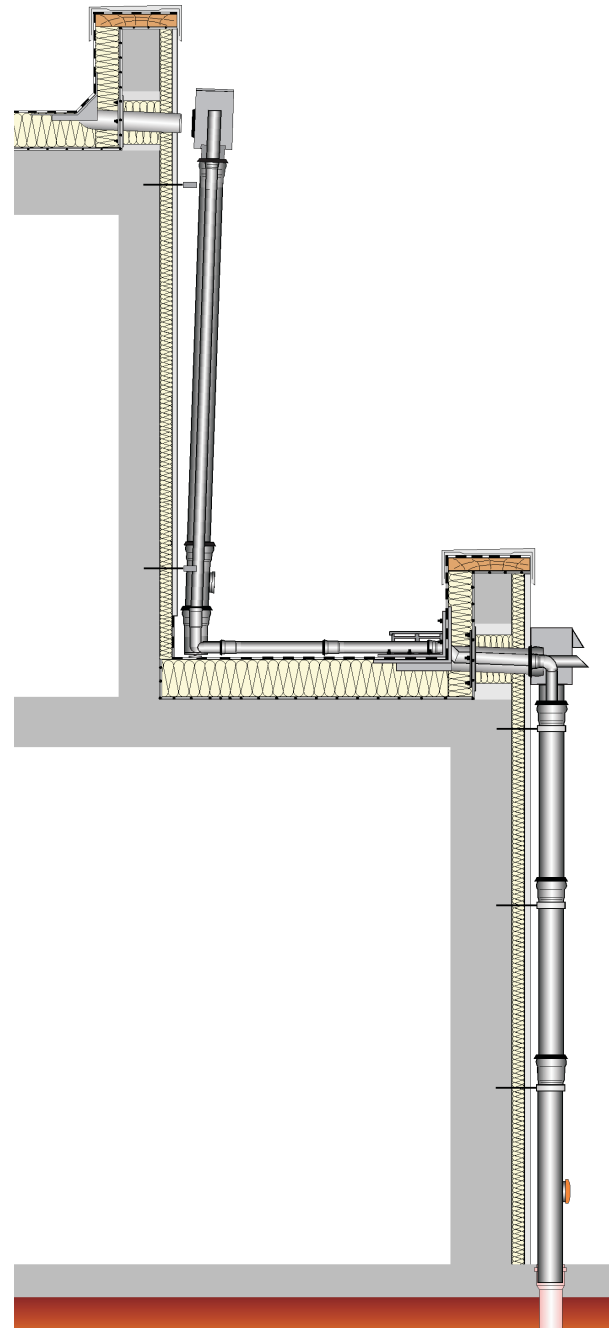
LORO-X Regenfallrohr DN 50 in LORO-X Staffelgeschoss Umlenkung einsetzen.

2. Montage der Falleitung Dach



2.3

LORO-X Regenfallrohr DN 100 in LORO-X Reinigungsrohr einsetzen.

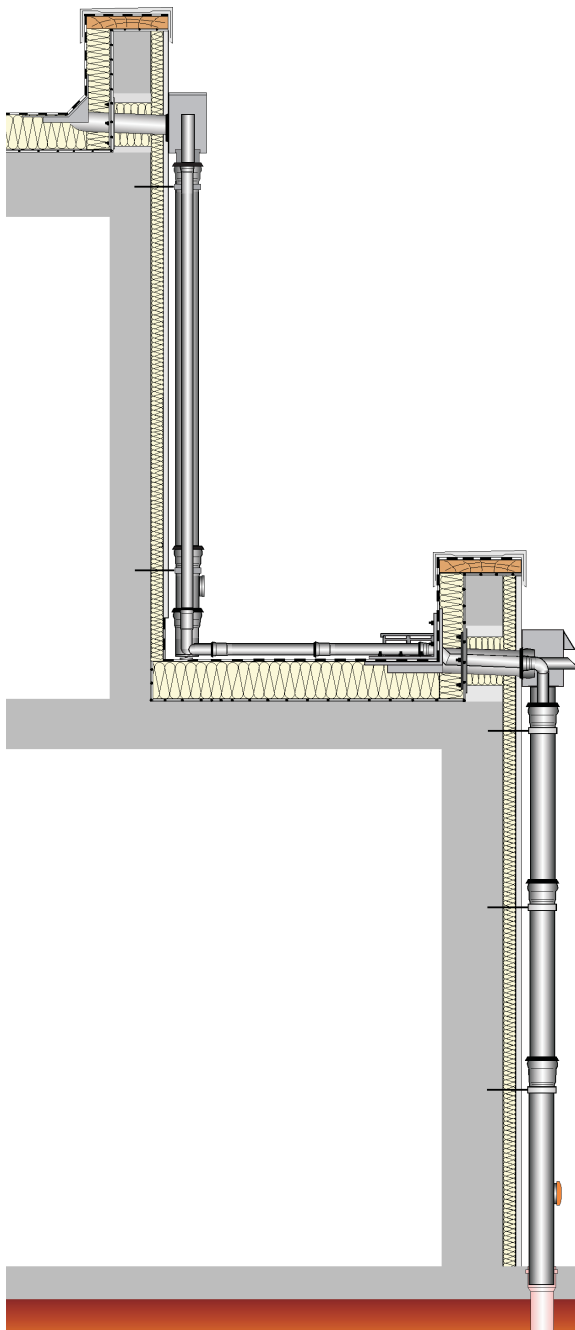


2.4

Auslaufenden des Doppelrohrablaufs auf dem Dach mit LORO-X Gleitmittel einstreichen. LORO-X Dichtelemente DN 100 in die Muffen des Sammelkastens einlegen und mit LORO-X Gleitmittel einstreichen.

LORO-X Rohrschellen lösen. Falleitung unter leichter Schrägstellung auf die Auslaufenden des Doppelrohrablaufs aufschieben. Bitte darauf achten, dass der Doppelrohrablauf nicht aus seiner Position verschoben wird.

2. Montage der Falleitung Dach



2.5

Falleitung unter jeder Muffenverbindung mit LORO-X Rohrschellen fixieren.